



T.C.



İNEGÖL KAYMAKAMLIĞI ERTUĞRULGAZİ ORTAOKULU

2015-2019 STRATEJİK PLAN



2015

www.inegolertugrulgazi.meb.k12.tr



T.C.
İNEGÖL KAYMAKAMLIĞI
ERTUĞRULGAZİ ORTAOKULU



2015-2019 STRATEJİK PLANI





“Çalışmadan, yorulmadan, üretmeden, rahat yaşamak isteyen toplumlar, önce haysiyetlerini, sonra hürriyetlerini ve daha sonrada istiklal ve istikballerini kaybederler”.

Mustafa Kemal ATATÜRK



İSTİKLÂL MARŞI

Korkma, sönmez bu şafaklarda yüzen al sancak;
Sönmeden yurdumun üstünde tüten en son ocak.
O benim milletimin yıldızıdır, parlayacak;
O benimdir, o benim milletimindir ancak.

Çatma, kurban olayım, çehreni ey nazlı hilâl!
Kahraman ırkıma bir gül! Ne bu şiddet, bu celâl?
Sana olmaz dökülen kanlarımız sonra helâl...
Hakkıdır, Hakk'a tapan, milletimin istiklâl!

Ben ezelden beridir hür yaşadım, hür yaşarım.
Hangi çılgın bana zincir vuracakmış? Şaşarım!
Kükremiş sel gibiyim, bendimi çiğner, aşarım.
Yırtarım dağları, enginlere sığmam, taşarım.

Garbın âfâkını sarmışsa çelik zırhlı duvar,
Benim iman dolu göğsüm gibi serhaddim var.
Ulusun, korkma! Nasıl böyle bir imanı boğar,
"Medeniyet!" dediğin tek dişi kalmış canavar?

Arkadaş! Yurduma alçakları uğratma, sakın.
Siper et gövdeni, dursun bu hayâsızca akın.
Doğacaktır sana va'dettiği günler Hakk'ın...
Kim bilir, belki yarın, belki yarından da yakın.

Bastığın yerleri "toprak!" diyerek geçme, tanı:
Düşün altındaki binlerce kefensiz yatanı.
Sen şehit oğlusun, incitme, yazıktır, atanı:
Verme, dünyaları alsan da, bu cennet vatanı.

Kim bu cennet vatanın uğruna olmaz ki fedâ?
Şühedâ fişkırarak toprağı sıksan, şühedâ!
Cânı, cânânı, bütün varımı alsın da Huda,
Etmesin tek vatanımdan beni dünyada cüdâ.

Ruhumun senden, İlâhi, şudur ancak emeli:
Değmesin mabedimin göğsüne nâmahrem eli.
Bu ezanlar-ki şahadetleri dinin temeli-
Ebedî yurdumun üstünde benim inlemeli.

O zaman vecd ile bin secde eder -varsa- taşım,
Her cerihamdan, İlâhi, boşanıp kanlı yaşım,
Fışkırır ruh-ı mücerred gibi yerden na'sım;
O zaman yükselerek arşa değer belki başım.

Dalgalar sen de şafaklar gibi ey şanlı hilâl!
Olsun artık dökülen kanlarımın hepsi helâl.
Ebediyen sana yok, ırkıma yok izmihlâl:
Hakkıdır, hür yaşamış, bayrağımın hürriyet;
Hakkıdır, Hakk'a tapan, milletimin istiklâl!

Mehmet Âkif ERSOY

GENÇLİĞE HİTABE



Ey Türk gençliği !

Birinci vazifen, Türk istiklâlini, Türk Cumhuriyeti'ni, ilelebet muhafaza ve müdafaa etmektir. Mevcudiyetinin ve istikbalinin yegâne temeli budur. Bu temel, senin en kıymetli hazinendir. İstikbalde dahi, seni bu hazineden mahrum etmek isteyecek dahilî ve harici bedhahların olacaktır. Bir gün, istiklâl ve Cumhuriyet'i müdafaa mecburiyetine düşersen, vazifeye atılmak için, içinde bulunacağın vaziyetin imkân ve şerâitini düşünmeyeceksin! Bu imkân ve şerâit, çok namüsaît bir mahiyette tezahür edebilir. İstiklâl ve Cumhuriyetine kastedecek düşmanlar, bütün dünyada emsali görülmemiş bir galibiyetin mümessili olabilirler. Cebren ve hile ile aziz vatanın bütün kaleleri zaptedilmiş, bütün tersanelerine girilmiş, bütün orduları dağıtılmış ve memleketin her köşesi bilfiil işgal edilmiş olabilir. Bütün bu şerâitten daha elîm ve daha vahim olmak üzere, memleketin dahilinde, iktidara sahip olanlar gaflet ve dalâlet ve hattâ hıyanet içinde bulunabilirler. Hattâ bu iktidar sahipleri, şahsî menfaatlerini, müstevlîlerin siyasi emelleriyle tevhid edebilirler. Millet, fakr ü zaruret içinde harap ve bîtap düşmüş olabilir. Ey Türk istikbalinin evlâdı! İşte, bu ahval ve şerâit içinde dahi vazifen, Türk istiklâl ve Cumhuriyetini kurtarmaktır!

Muhtaç olduğun kudret, damarlarındaki asil kanda mevcuttur!

Gazi Mustafa Kemal Atatürk

20 Ekim 1927



SUNUŞ

Okulların stratejik plan yapması yasal bir gereklilik olduđu kadar kendi geleceklerini öngörmeleri açısından önem arz etmektedir. Kendi geleceğimizi öngörebilmek, geleceğimizi planlamakla mümkün olacaktır. En ağır maliyet plansızlık ve hedefsizliktir. Hedeflenen kalkınma ve gelişmenin yol haritası geleceğe yönelik düşünce ve stratejileri planlayarak oluşturulur.

Stratejik plan; kuruluşun orta ve uzun vadeli amaçlar doğrultusunda temel ilke ve politikalarını, önceliklerini ve bunlara ulaşmak için izlenecek yol ve yöntemler ile kaynak dağılımını düzenleyen plandır. Okulun bulunduğu nokta ile ulaşmayı arzu ettiği durum arasındaki yolu tarif eder. Okulun amaçlarını, hedeflerini ve bunlara ulaşmayı mümkün kılacak yöntemleri belirlemesini gerektirir. Uzun vadeli ve geleceğe dönük bir bakış açısı taşır. Okul bütçesinin stratejik planda ortaya konulan stratejik hedeflerin gerçekleşmesine imkân verecek şekilde hazırlanmasına, kaynak tahsisinin önceliklere dayandırılmasına ve hesap verme sorumluluğuna rehberlik etmektedir.

Stratejik plan; ortak akıl, katılımcı ve 5018 sayılı Kanunun getirdiği yenilikler de göz önünde bulundurularak, okul yöneticileri ve personelinin ortak çalışmaları neticesinde hazırlanmıştır. Hazırladığımız bu stratejik planın okulumuz eğitim öğretim hizmetlerinin daha da kaliteli hale getireceğine ümit ediyor, emeği geçen herkese teşekkür ediyorum.

Ahmet SAĞLAM
Okul Müdürü

GİRİŞ

Stratejik plan, günümüz gelişim anlayışının geçmişteki anlayışlardan en belirgin farkının göstergesidir. Zira stratejik plan yaklaşımı geleceğe hazır olmayı değil, geleceği planlamayı hedefleyen bir yaklaşımdır. Bir anlamda geleceği bugünde yaşamaktır. Ancak stratejik plan tek başına bir belge olarak değerli değildir. Onu değerli kılacak olan şey, kurumun doğru karar alabilme yeteneği ve kararlılık gösterebilme gücüdür.

Baktığımız yerden hala yıllardır gördüğümüz şeyleri görüyorsak, bakış açımızı ve yönümüzü değiştirmemişiz demektir. Bu bakımdan stratejik plan, öncelikle kurumumuza yeni bir yön ve yeni bir bakış açısı kazandıracak biçimde düşünülüp tasarlanmalıdır.

Bu Stratejik Planın amacı, Ertuğrulgazi Ortaokulu'nun 2015-2019 döneminde saptanan stratejik amaçlara yönelik olarak gerçekleştirilecek faaliyetlerin önceliklerinin belirlenmesi ve kaynakların buna uygun olarak tahsis edilmesi için yol göstermektir.

Bu stratejik plan kapsamında okulun vizyonu, misyonu, temel değerleri, ilke ve politikaları, SWOT analizi, 2015 – 2019 dönemi için belirlenen amaçları – hedefleri, bu amaç ve hedeflere ulaşabilmek için gerçekleştirilmesi gereken faaliyetleri, amaç ve hedeflere ne düzeyde ulaşıldığını saptamak için kullanılacak performans göstergeleri, faaliyetlerde kullanılacak kaynakların tahsisi ile ilgili ayrıntılar yer almaktadır.

Ertuğrulgazi Ortaokulu
Stratejik Plan Ekibi

İÇİNDEKİLER

SUNUŞ	V
GİRİŞ	VI
1.BÖLÜM	- 11 -
STRATEJİK PLANLAMA HAZIRLIK SÜRECİ	11
A.Okulu/Kurumu 2015-2019 Stratejik Planlama Süreci	14
2.BÖLÜM	- 16 -
DURUM ANALİZİ	- 17 -
A. TARİHİ GELİŞİM	- 17 -
B. YASAL YÜKÜMLÜLÜKLER VE MEVZUAT ANALİZİ	- 17 -
C. FAALİYET ALANLARI VE SUNULAN HİZMETLER	- 17 -
D. PAYDAŞ ANALİZİ	- 19 -
E. KURUM İÇİ VE KURUM DIŞI ANALİZ	- 20 -
1. KURUM İÇİ ANALİZ	- 20 -
1.1.KURUM YAPISI	- 20 -
1.1.1 KURULLAR VE KOMİSYONLAR	Hata! Yer işareti tanımlanmamış.
1.1.2 FİZİKİ YAPI.....	- 21 -
1.2 İNSAN KAYNAKLARI	- 23 -
1.3 KURUM KÜLTÜRÜ.....	- 29 -
1.4 TEKNOLOJİK DÜZEY	- 29 -
1.5 MALİ KAYNAKLAR	- 31 -
1.6 GZFT ANALİZİ	- 32 -
2. KURUM DIŞI ANALİZ	- 35 -
2.1 POLİTİK ETMENLER	- 35 -
2.2 EKONOMİK ETMENLER	- 36 -
2.3 SOSYAL ETMENLER	- 36 -
2.4 TEKNOLOJİK ETMENLER.....	- 36 -
2.5 YASAL (LEGAL) ETMENLER	- 36 -
2.6 EKOLOJİK ETMENLER	- 37 -
2.7 ÜST POLİTİKA BELGELERİ	- 37 -
3. EĞİTİM VE ÖĞRETİM SİSTEMİNİN SORUN VE GELİŞİM ALANLARI	- 38 -

3.BÖLÜM..... - 39 -

GELECEĞE YÖNELİM.....	- 40 -
MİSYON	- 40 -
VİZYON	- 40 -
TEMEL DEĞERLER	- 40 -
STRATEJİK PLAN GENEL TABLOSU	- 41 -
TEMA 1	- 42 -
STRATEJİK AMAÇ 1.....	- 42 -
STRATEJİK HEDEF 1.1.....	- 42 -
PERFORMANS GÖSTERGELERİ 1.1.....	- 42 -
STRATEJİLER.....	- 42 -
STRATEJİK AMAÇ 2.....	- 42 -
STRATEJİK HEDEF 2.1.....	- 42 -
PERFORMANS GÖSTERGELERİ 2.1.....	- 42 -
STRATEJİLER.....	- 42 -
TEMA 2	- 44 -
STRATEJİK AMAÇ 3	- 44 -
STRATEJİK HEDEF 3.1.....	- 44 -
PERFORMANS GÖSTERGELERİ 3.1.....	- 44 -
STRATEJİLER.....	- 44 -
STRATEJİK HEDEF 3.2.....	- 45 -
PERFORMANS GÖSTERGELERİ 3.2.....	- 45 -
STRATEJİLER.....	- 45 -
STRATEJİK HEDEF 3.3.....	- 46 -
PERFORMANS GÖSTERGELERİ 3.3.....	- 46 -
STRATEJİLER.....	- 46 -
STRATEJİK HEDEF 3.4.....	- 42 -
PERFORMANS GÖSTERGELERİ 3.4.....	- 42 -
STRATEJİLER.....	- 42 -
STRATEJİK AMAÇ 4.....	- 42 -
STRATEJİK HEDEF 4.1.....	- 42 -
PERFORMANS GÖSTERGELERİ 4.1.....	- 42 -
STRATEJİLER.....	- 42 -

STRATEJİK HEDEF 4.2.....	- 42 -
PERFORMANS GÖSTERGELERİ 4.2.....	- 42 -
STRATEJİLER.....	- 42 -
TEMA 3	- 50 -
STRATEJİK AMAÇ 5	- 50 -
STRATEJİK HEDEF 5.1.....	- 50 -
PERFORMANS GÖSTERGELERİ 5.1.....	- 50 -
STRATEJİLER.....	- 50 -
STRATEJİK HEDEF 5.2.....	- 51 -
PERFORMANS GÖSTERGELERİ 5.2.....	- 51 -
STRATEJİLER.....	- 51 -
STRATEJİK HEDEF 5.3.....	- 52 -
PERFORMANS GÖSTERGELERİ 5.3.....	- 52 -
STRATEJİLER.....	- 52 -
STRATEJİK HEDEF 5.4.....	- 42 -
PERFORMANS GÖSTERGELERİ 5.4.....	- 42 -
STRATEJİLER.....	- 42 -
4.BÖLÜM.....	- 54 -
MALİYETLENDİRME.....	- 55 -
STRATEJİK PLAN MALİYET TABLOSU	- 55 -
5.BÖLÜM.....	56
İZLEME VE DEĞERLENDİRME	- 57 -
RAPORLAMA	- 57 -

KISALTMALAR

AB	<i>Avrupa Birliği</i>
BAP	<i>Başarıyı Arttırma Projesi</i>
EKYS	<i>Eğitimde Kalite Yönetimi Sistemi</i>
FATİH	<i>Fırsatları Arttırma ve Teknolojiyi İyileştirme Hareketi</i>
GZFT	<i>Güçlü Yönler, Zayıf Yönler, Fırsatlar, Tehditler</i>
RAM	<i>Rehberlik ve Araştırma Merkezi</i>

KURUM KİMLİK BİLGİSİ	
Kurum Adı	ERTUĞRULGAZİ ORTAOKULU
Kurum Statüsü	<input checked="" type="checkbox"/> Kamu <input type="checkbox"/> Özel
Kurumda Çalışan Personel Sayısı	Yönetici : 3 Öğretmen : 26 Memur : 0 Hizmetli : 2
Öğrenci Sayısı	525
Öğretim Şekli	<input checked="" type="checkbox"/> Normal <input type="checkbox"/> İkili
KURUM İLETİŞİM BİLGİLERİ	
Kurum Telefonu / Fax	Tel. : 0224 719 09 45 Faks : 0224 719 09 44
Kurum Web Adresi	http://inegolertugrulgazi.meb.k12.tr
Mail Adresi	757493@meb.k12.tr
Kurum Adresi	Mahalle : YENİ MAHALLE Posta Kodu : İlçe : İNEGÖL İli : BURSA
Kurum Müdürü	AHMET SAĞLAM
Kurum Müdür Yardımcıları	Müdür Yard. 1 : MUSTAFA ÖZKAN Müdür Yard. 2 : ONNUR TEPEGÖZ

1.BÖLÜM



STRATEJİK PLANLAMA HAZIRLIK SÜRECİ

GİRİŞ

Stratejik Planlama bir kurumda görev alan her kademedeki kişinin katılımını ve kurum yöneticisinin tam desteğini içeren sonuç almaya yönelik çabaların bütünüdür. Bu anlamda paydaşların ihtiyaç ve beklentileri, paydaşlar ve politika yapıcılarının kurumun misyonu, hedefleri ve performans ölçümünün belirlenmesinde aktif rol oynamasını ifade eder.

Dünyadaki gelişmeler, Türk Kamu yönetiminde kapsamlı bir yeniden yapılanma ihtiyacını ortaya çıkarmıştır. Toplumun taleplerine karşı daha duyarlı, katılımcılığa önem veren, hedef ve önceliklerini netleştirmiş, hesap veren, şeffaf, etkin bir kamu yapılanmasının gereği olarak "stratejik yönetim" yaklaşımı benimsenmiştir. Ülkemizin AB uyum süreci içerisinde bulunması ise bu yeni yönetim ve planlama anlayışının özellikle kamuda benimsenmesi gerekliliğini gündeme getirmiştir.

10 Aralık 2003 tarihinde TBMM'de kabul edilen ve 24.12.2003 tarih ve 25326 sayılı Resmi Gazetede yayımlanarak yürürlüğe giren 5018 Sayılı Kamu Mali Yönetimi ve Kontrol Kanunu'nun kabulüyle kamuda stratejik planlama uygulamasının yasal altyapısı oluşturulmuştur. 5018 sayılı Kanun'un 9'uncu maddesi, stratejik planlama ve performans esaslı bütçeleme konusundaki hükümleri ihtiva etmektedir. Aynı maddenin 3'üncü fıkrasında, "stratejik plan hazırlamakla yükümlü olacak kamu idarelerinin ve stratejik planlama sürecine ilişkin takvimin tespitine, stratejik planların kalkınma planı ve programlarla ilişkilendirilmesine yönelik usul ve esasların belirlenmesine Devlet Planlama Teşkilatı Müsteşarlığı yetkilidir" denilmektedir.

Buna göre, DPT Müsteşarlığı tarafından hazırlanan "Kamu İdarelerinde Stratejik Planlamaya İlişkin Usul ve Esaslar Hakkında Yönetmelik", 26/05/2006 tarihli ve 26179 sayılı Resmi Gazete'de yayımlanarak yürürlüğe girmiştir. Buna göre; stratejik planlama çalışmalarının, kapsamdaki tüm kamu idarelerine yaygınlaştırılması, aşamalı bir geçiş takvimi dâhilinde yürütülecektir.

Milli Eğitim Bakanlığı Strateji Geliştirme Başkanlığının 2010/14 sayılı "İlçe, Okul ve Kurumlarda Stratejik Plan Yapılmasına İlişkin Genelge", "MEB 2015-2019 Stratejik Planı" konulu 2013/26 sayılı genelge, Stratejik Planlama ve Yönetimi konusunda ilgili mevzuat doğrultusunda kurumumuzda yapılması gerekli olan çalışmalar başlatılmış; 2015-2019 yıllarını kapsayacak şekilde İnegöl Ertuğrulgazi Ortaokulu Stratejik Planı hazırlanmıştır.

Bu çalışmaların ilk adımı stratejik plânlama çalışmalarında koordinasyon ve karar organı olarak çalışacak bir üst kurulun oluşturulması olmuştur.

Yapılan toplantı ve görüşmeler neticesinde elde edilen fikirler üst politika belgeleri ile ilişkilendirilmiş, stratejik planların hazırlanması hususunda bizlere yol gösteren kılavuz yayınlar incelenmiş ve bu sayede amaç, hedef ve stratejilerin belirlenmesinde somut ve makul bir yol izlenmiştir.

Stratejik plan çalışması kapsamında kurumumuzun mevcut durumu değerlendirilmiş, misyonu ve vizyonu tanımlanmış, benimseyeceği ilkeler belirlenmiştir. Daha sonra, belirlenen misyonun yerine getirilmesini ve vizyona ulaşılmasını sağlayacak stratejiler oluşturulmuş, hedefler ve amaçlar belirlenmiştir.

STRATEJİK PLANLAMA EKİBİ

YASAL ÇERÇEVE

Dünyada kamu malî yönetimi ve kontrol sistemi konusunda önemli gelişmelerin yaşanması ve ülkemizde de kamu idarelerinin sayı, nitelik ve teşkilatlanmalarına bağlı olarak önemli değişikliklerin meydana gelmesi sonucunda “5018 sayılı Kamu Mali Yönetimi ve Kontrol Kanunu” 24.12.2003 tarih ve 25326 sayılı resmi gazetede yayınlanarak yürürlüğe girmiştir. Kamu idare ve kurumlarının elde ettiği her türlü kamu kaynağının daha verimli, etkin ve şeffaf kullanılmasını amaçlayan kanunun 9. maddesiyle kamu idarelerinin stratejik plan hazırlaması zorunlu hale getirilmiştir. Aynı kanun maddesinde kamu hizmetlerinin istenilen düzeyde ve kalitede sunulabilmesi için bütçeleri ile program ve proje bazında kaynak tahsislerini; stratejik planlarına, yıllık amaç ve hedefleri ile performans göstergelerine dayandırılmasının gerekliliği belirtilmiştir. Bu bağlamda Bakanlığımız 16.09.2013 tarih ve 26 sayılı genelge ve Stratejik Plan Hazırlık Programı aracılığıyla 2015-2019 Stratejik Planının yapılmasına ilişkin yol haritasını belirlemiştir.

1.BÖLÜM

Yasal Çerçeve

Kamu Yönetimi Reformu kapsamında alınan Yüksek Planlama Kurulu kararlarında ve 5018 sayılı Kamu Mali Yönetimi ve Kontrol Kanununda, kamu kuruluşlarının stratejik planlarını hazırlamaları ve kuruluş bütçelerini bu plan doğrultusunda oluşturmaları öngörülmektedir. 5018 sayılı Kanunun 9. maddesi Şöyledir; *“Kamu idareleri; kalkınma planları, programlar, ilgili mevzuat ve benimsedikleri temel ilkeler çerçevesinde geleceğe ilişkin misyon ve vizyonlarını oluşturmak, stratejik amaçlar ve ölçülebilir hedefler saptamak, performanslarını önceden belirlenmiş olan göstergeler doğrultusunda ölçmek ve bu sürecin izleme ve değerlendirmesini yapmak amacıyla katılımcı yöntemlerle stratejik plan hazırlarlar.* 5018 sayılı Kamu Malî Yönetimi ve Kontrol Kanununun 60 ıncı maddesi ile 22/12/2005 tarihli ve 5436 sayılı Kanunun 15 inci maddesine dayanılarak “Strateji Geliştirme Birimlerinin Çalışma Usul ve Esasları Hakkında Yönetmelik” hazırlanmıştır. Kalkınma planları ve yıllık programlar ile diğer ilgili programlar dikkate alınarak hazırlanan stratejik planlar, Devlet Planlama Teşkilatı Müsteşarlığı (DPT) ve diğer ilgili kurumların öngörülen süreçlerinden geçerek yürürlüğe girmektedir. Bu amaçla DPT tarafından, 5018 sayılı Kanununun 9’uncu maddesine dayanılarak “Kamu İdarelerinde Stratejik Planlamaya İlişkin Usul ve Esaslar Hakkında Yönetmelik” hazırlanmıştır. Bu yönetmeliğe göre; stratejik planlama çalışmalarının kapsamındaki tüm kamu idarelerine yaygınlaştırılması, aşamalı bir geçiş takvimi dâhilinde yürütülmüştür. Söz konusu geçiş takvimine göre Bakanlığımız, 2015-2019 yıllarını kapsayacak olan ikinci stratejik planını, hazırlayarak yürürlüğe koymuştur. Bakanlığımız stratejik planı ile birlikte eş zamanlı olarak İl millî eğitim müdürlükleri stratejik planları da hazırlanmıştır. Bu kanun ve yönetmeliklerde başka DPT tarafından hazırlanan “Kamu İdareleri İçin Stratejik Planlama Kılavuzu” 19/06/2006 tarih ve 2006/55 sayılı MEB Genelgesi ve 2010/14 Sayılı MEB Genelgesi Bakanlığımız merkez ve taşra teşkilatı birimlerinde yürütülmekte olan stratejik planlama çalışmalarının yasal çerçevesini oluşturmaktadır.

1.1. STRATEJİK PLANLAMA SÜRECİ

1. 2013/26 sayılı genelge doğrultusunda Tablo 1’de gösterilen Okul Stratejik Plan Üst Kurulu oluşturulmuştur. Kurul Stratejik Plan Hazırlama Ekibi tarafından bilgilendirilmiştir. Stratejik planın hazırlanması sürecinde ihtiyaç duyulan hallerde üst kurul bilgilendirilerek çalışmalar konusunda gerekli onaylar alınmıştır.

STRATEJİK PLAN ÜST KURULU VE STRATEJİK PLAN EKİBİ

STRATEJİK PLAN ÜST KURULU		
SIRA NO	ADI SOYADI	GÖREVİ
1	AHMET SAĞLAM	OKUL /KURUM MÜDÜRÜ
2	ONUR TEPEGÖZ	MÜDÜR YARDIMCISI
3	MUSTAFA ÇETİNKOL	ÖĞRETMEN
4	KÖKSAL POLAT	OKUL AİLE BİRLİĞİ BAŞKANI
5	İKRAM YILDIRIM	OKUL AİLE BİRLİĞİ YÖNETİM KURULU ÜYESİ

2. 2013/26 sayılı genelge doğrultusunda Tablo 2’de gösterilen Stratejik Plan Hazırlama Ekibi (Ek 1) oluşturulmuştur.

STRATEJİK PLANLAMA EKİBİ		
SIRA NO	ADI SOYADI	GÖREVİ
1	MUSTAFA ÖZKAN	MÜDÜR YARDIMCISI
2	ÖNDER ALTUNER	ÖĞRETMEN
3	FATMANUR TAŞKIN	ÖĞRETMEN
4	MUSTAFA ÇAVDAR	ÖĞRETMEN
5	ŞERİFE YİĞİT	ÖĞRETMEN
6	AHMET KOLAY	ÖĞRETMEN
7	MURAT AYHAN	ÖĞRETMEN
8	SERPİL ÇELİK	ÖĞRETMEN
9	MUSTAFA ALTUNCU	ÖĞRETMEN
10	SAADET TAŞKIN DEMİR	ÖĞRETMEN
11	MİRAY KARATAĞ	ÖĞRETMEN
12	MEHMET AKİF ÜNAL	ÖĞRETMEN
13	OSMAN TAŞDEMİR	ÖĞRETMEN
14	GÜNGÖR SORUKLU	ÖĞRETMEN
15	YILDIZ CABİR	GÖNÜLLÜ VELİ
16	AYSEL KARAHANOĞLU	GÖNÜLLÜ VELİ

1.2. STRATEJİK PLAN ÇALIŞMALARI

Stratejik planlama sürecinde yapılan çalışmalar; "Hazırlık Dönemi, Eğitim Dönemi, Planın Hazırlanması, Planın Uygulanması, İzleme ve Değerlendirme" olmak üzere dört bölümde toplanmıştır.

Ertuğrulgazi Ortaokulu stratejik planının hazırlanmasında aşağıdaki aşamalar izlenmiştir.

- ✓ Stratejik Planlama Sürecini Başlatma: Hazırlık Programı, Stratejik Planlama Ekibinin oluşturulması,
- ✓ Kurumsal Yükümlülükleri Tanımlama: Mevzuat analizi, yasal yükümlülüklerin incelenmesi,
- ✓ Kurumsal Vizyon, Misyon ve Temel Değerleri Açığa Çıkarma: İdareciler ve sosyal paydaşlar tarafından kurumsal kimliğin tanımlanması,
- ✓ Kurumun İçsel ve Dışsal Çevresini Değerlendirme: Kurumun paydaşlarının belirlenmesi, görüşlerinin alınması, GZFT ve PESTLE analizlerinin yapılması,
- ✓ Eğitim Sisteminin Stratejik Alanlarının Belirlenmesi: Ertuğrulgazi Ortaokulu hizmetlerinin "Tema" başlıkları altında gruplandırılması,
- ✓ Stratejik Planın Oluşturulması: Ertuğrulgazi Ortaokulu Stratejik Planlama Ekibi tarafından hazırlanması,
- ✓ Stratejik Planı İnceleme ve Benimseme: Planın her aşamasında Ertuğrulgazi Ortaokulu çalışanları ve paydaşlarının görüşlerinin alınması,
- ✓ Etkili Bir Vizyon Geliştirme / Oluşturma: Oluşturulan vizyon, misyon ve temel değerlerin gözden geçirilerek revize edilmesi,
- ✓ Etkili Uygulama Süreci: Performans programlarının hazırlanması,
- ✓ İzleme ve Değerlendirme: Faaliyet raporları, izleme değerlendirme raporları, gereken durumlarda stratejik planın revize edilmesi.

2.BÖLÜM



DURUM ANALİZİ

DURUM ANALİZİ

Durum analizi çalışmasında İnegöl Ertuğrulgazi ortaokulu Müdürlüğü'nün tarihsel gelişimi, yasal yükümlülükleri ve mevzuat analizi, faaliyet alanları, hizmetler, paydaş, kurum içi ve çevre analizi yapılmıştır.

A. TARİHİ GELİŞİM

TARİHÇE

Okulumuz 2014 yılında eğitim öğretim hayatına başlamıştır.Öncelikli olarak kurum değişikliğinden dolayı ilçemiz Fatih İlkokulundan öğretmen ve öğrenciler nakil alınarak alınmış ve okulumuzun eğitim hayatına ilk adım atılmıştır.

B. YASAL YÜKÜMLÜLÜKLER VE MEVZUAT ANALİZİ

2.2. YASAL YÜKÜMLÜLÜKLER ve MEVZUAT ANALİZİ

- ❖ 2709 sayılı Türkiye Cumhuriyeti Anayasası
- ❖ 657 sayılı Devlet Memurları Kanunu,
- ❖ 222 sayılı İlköğretim ve Eğitim Kanunu (6287 sayılı İlköğretim ve Eğitim Kanunu ile Bazı Kanunlarda Değişiklik Yapılmasına Dair Kanun Hükmüleri çerçevesinde),
- ❖ 652 sayılı Kanun Hükmünde Kararname,
- ❖ Milli Eğitim Bakanlığı İl ve İlçe Milli Eğitim Müdürlükleri Yönetmeliği,
- ❖ Yönetmelikler,
- ❖ Yönergeler,
- ❖ Genelgeler, Genel Nitelikli yazılar

C. FAALİYET ALANLARI VE SUNULAN HİZMETLER

Durum analizinin üçüncü aşaması olan faaliyet alanlarının belirlenmesi, yasal yükümlülükler ve mevzuat analizi çalışmalarından sonra hazırlanmıştır. Kurumun bağlı bulunduğu anayasa, kanun, tüzük, yönetmelik, genelge ve yönergeden kaynaklanan yetki, görev ve sorumluluklarına bağlı olarak kurumun yaptığı iş ve işlemler sıralanıp gruplandırılmıştır. Böylece faaliyet alanları ve sunulan hizmetler hakkında düzenlemeye gidilmiştir. Buna göre Müdürlüğümüz 4 (dört) faaliyet alanında hizmet vermektedir. Bu faaliyet alanları Tablo 3'te gösterilmiştir.

FAALİYET ALANI	ÜRÜN/HİZMET
FAALİYET ALANI 1	Eğitim ve Öğretim, Destek
• Eğitim ve Öğretim	• Yüksek öğretime gidebilen öğrenci yetiştirilmesi
• Öğretmene Destek	• Öğretmenlerin mesleki yeterliğe sahip hale getirilmesi
• Öğrenme Ortamı	• Öğrenme ortamında ileri teknoloji ürünlerin kullanılması
• e-Okul	• Öğrenci işleri ve kayıtları
• Öğrenciye Destek	• Öğrenciye rehberlik ve maddi yardım
FAALİYET ALANI 2	Yönetim/Denetim
• Okul Yönetimi	• Okulun çalışanlarının ve gelişiminin yönetilmesi
• Eğitim Yönetimi	• Eğitim ile ilgili mevzuatın düzenlenmesi
• Öğretimin Yönetimi	• Öğretimin amaçlara uygun olarak gerçekleştirilmesi
• Bütçe Yönetimi	• Okula ayni ve nakdi kaynak bulunması ve kullanılması
• Denetim	• Okul çalışanlarının denetlenmesi
FAALİYET ALANI 3	Temizlik, Bahçe, Servis
• Temizlik ve Sağlık	• Okul ve çevresinin temizliği ve sağlığa uygunluğu
• Servis Araçları	• Servis araçlarının düzenli hizmet vermesi
• Bahçe	• Okul bahçesinin düzenlenmesi ve kullanılması
FAALİYET ALANI 4	Onarım ve Donatım
• Onarım	• Okulun onarım işleri için ödenek temini veya tahsisi
• Donatım	• Okula donatım temini veya tahsisi
• Araç – Gereç	• Okula araç - gereç temini veya tahsisi
Tablo 3: Ertuğrulgazi ortaokulu Faaliyet Alanları	

D. PAYDAŞ ANALİZİ

Ertuğrulgazi Ortaokulu hizmet üretim sürecinde iş birliği yapması gereken kurum ve kişiler, temel ve stratejik ortaklar olarak tanımlanmıştır. Her zaman birlikte çalışmalar yürüterek beraber çalıştığımız kurumlar temel ortak, stratejik planımız doğrultusunda vizyonumuza ulaşırken yola birlikte devam ettiğimiz kurumlar ise stratejik ortak olarak belirtilmiştir. Paydaşlarımızın paydaş olma gerekçeleri ile öncelikleri belirlenmiştir

PAYDAŞ ANALİZİ MATRİSİ							
PAYDAŞLAR	İÇ PAYDAŞ	DIŞ PAYDAŞ	HİZMET ALAN	NEDEN PAYDAŞ	Paydaşın Kurum Faaliyetlerini Etkileme Derecesi	Paydaşın Taleplerine Verilen Önem	Sonuç
					Tam 5" "Çok 4", "Orta 3", "Az 2", "Hiç 1"		
					1,2,3 İzle 4,5 Bilgilendir	1,2,3 Gözet 4,5 Birlikte Çalış	
İlçe Milli Eğitim Müdürlüğü		X		Amaçlarımıza Ulaşmada Destek İçin İş birliği İçin-de Olmamız Gereken Kurum	5	5	Bilgilendir, Birlikte çalış
Veliler		X	X	Doğrudan ve Dolaylı Hizmet Alan	4	4	Bilgilendir, Birlikte çalış
Okul Aile Birliği	X		X	Amaçlarımıza Ulaşmada Destek İçin İş birliği İçin-de Olmamız Gereken Kurum	5	5	Bilgilendir, Birlikte çalış
Öğrenciler	X		X	Varoluş sebebimiz	5	5	Bilgilendir, Birlikte Çalış
Mahalle Muhtarı		X	X	Amaçlarımıza Ulaşmada Destek İçin İş birliği İçin-de Olmamız Gereken Kurum	1	2	İzle, Gözet
Sağlık Ocağı		X	X	Amaçlarımıza Ulaşmada Destek İçin İş birliği İçin-de Olmamız Gereken Kurum	2	4	İzle, Birlikte Çalış

E. KURUM İÇİ VE KURUM DIŐI ANALİZ

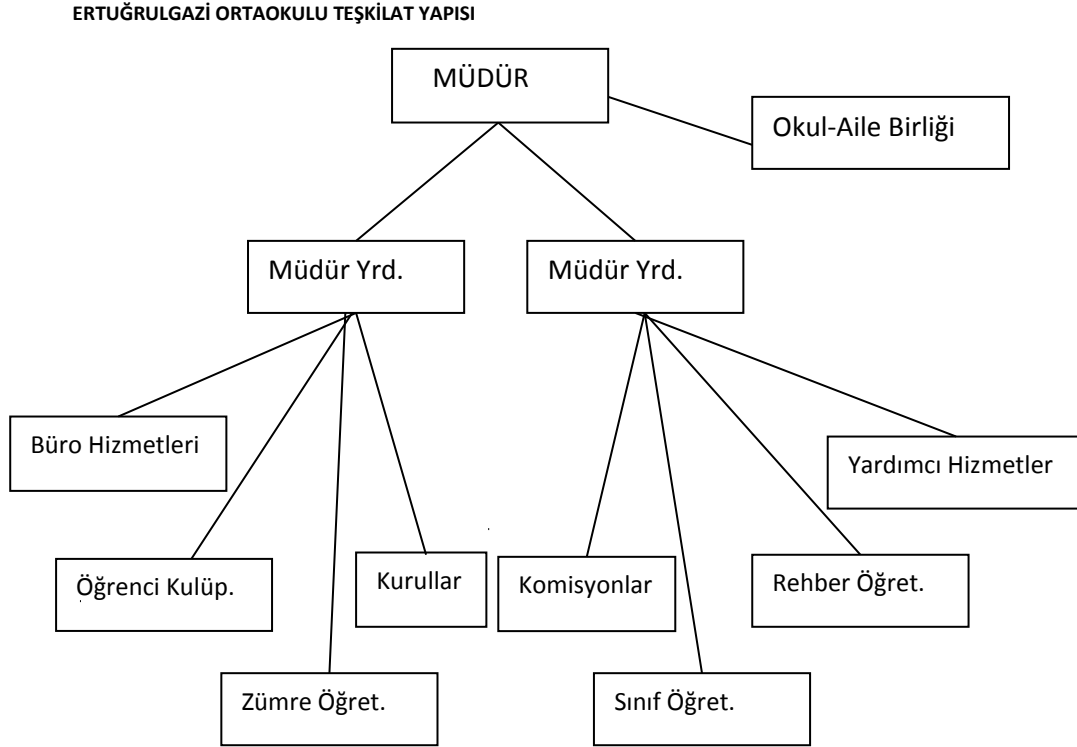
1. KURUM İÇİ ANALİZ

Kurum içi analiz, Ertuğrulgazi Ortaokulu nun mevcut durumunu ve geleceğini etkileyebilecek, iç ortamdaki kaynaklanan kontrol edilebilir koşulların ve eğilimlerin incelenerek güçlü ve zayıf yönlerin belirlenmesi ve değerlendirilmesidir. Güçlü yönler müdürlüğümüzün amaçlarına ulaşması için yararlanılabileceği olumlu hususlardır. Zayıf yönler ise müdürlüğümüzün başarılı olmasına engel teşkil edebilecek eksiklikler, diğer bir ifadeyle, aşılması gereken olumsuz hususlardır. Belirlenen güçlü yönler müdürlüğümüzün hedeflerine, zayıf yönler ise alacağımız tedbirlere ışık tutacaktır.

Güçlü ve zayıf yönler belirlenirken dikkate alınan bazı hususlar aşağıda verilmiştir. Bu hususlar; salt verileri kapsayan, tanımlayıcı bir içerik taşımakta olup, analitik değerlendirmelere ve sonuçlara da yer verilmiştir.

Kurum içi analiz çalışmalarında; Ertuğrulgazi Ortaokulu'nun teşkilat yapısı, insan kaynakları, kurum kültürü, teknolojik düzeyi ve mali kaynakları ve istatistik verileri analiz edilmiştir.

1.1.KURUM YAPISI



1.1.1 KURULLAR VE KOMİSYONLAR

Kurul/Komisyon veya Görevleri	Görevliler
Öğrenci Davranışlarını Değerlendirme Kurulu	Ortaokul ve imam-hatip ortaokullarında öğrenci davranışlarını değerlendirme kurulu; müdür başyardımcısı, müdür başyardımcısı bulunmayan okullarda müdür yardımcısının başkanlığında <u>öğretmenler kurulunca seçilen üç öğretmen asil, üç öğretmen yedek üye, Okul-aile birliğinin kendi üyeleri arasından seçeceği bir öğrenci velisinden oluşturulur.</u>
Okul-Aile Birliği Denetleme Kurulu	Okul-Aile Birliği Denetleme Kurulu; genel kurulca seçilen bir veli ve <u>öğretmenler kurulunca seçilen iki öğretmen olmak üzere üç asil ve üç yedek üyeden oluşur.</u> Asil üyeler genel kuruldan sonraki ilk hafta içinde toplanır ve üyeler arasından bir başkan seçerek görev ve iş bölümü yapar.
Taşınır Sayım Kurulu	Taşınır sayımları, harcama yetkilisince, kendisinin veya görevlendireceği bir kişinin başkanlığında taşınır kayıt ve kontrol yetkilisinin de katılımıyla, <u>en az üç kişiden oluşturulan</u> sayım kurulu tarafından yapılır.
Muayene ve Kabul Komisyonu	. Bu komisyon, müdür başyardımcısı veya müdür tarafından görevlendirilecek bir müdür yardımcısının başkanlığında <u>öğretmenler kurulunca bir yıl için seçilen bir öğretmen, ambar memuru, taşınır mal kayıt ve kontrol memuru, varsa sağlık personeli ve bir nöbetçi öğretmenden oluşur.</u> Ana sınıfı bulunan okullarda okul öncesi öğretmenlerinden de bu komisyona bir üye seçilir.
Sosyal Etkinlikler Kurulu	Sosyal etkinlikler kurulu, müdürün görevlendireceği bir müdür yardımcısının <u>başkanlığında danışman öğretmenlerin aralarından seçecekleri bir danışman öğretmen, kulüp temsilcilerinin aralarından seçecekleri üç öğrenci ile okul-aile birliğini temsilen iki veliden oluşur.</u>
İnceleme Kurulu Seçme Kurulu	İnceleme Kurulu: Müdürün veya görevlendireceği müdür yardımcısının başkanlığında, biri kültür dersleri öğretmeni olmak üzere iki öğretmen ile ilgili sosyal etkinlikler danışman öğretmeninden oluşur.
Törenler ve Kutlama Komisyonu	Tören programı her okulda, müdür veya görevlendireceği bir müdür yardımcısının başkanlığında en az iki öğretmen ve bir öğrenci temsilcisinden oluşturulan komisyonca hazırlanır ve uygulanır.
Rehberlik ve Psikolojik Danışma Hizmetleri Yürütme Komisyonu	Rehberlik ve psikolojik danışma hizmetleri yürütme komisyonu, okul müdürünün başkanlığında; müdür yardımcıları, rehberlik ve psikolojik danışma servisi psikolojik danışmanları, sınıf rehber öğretmenlerinden her sınıf seviyesinden seçilecek en az birer temsilci, disiplin kurulundan bir temsilci, okul-aile birliğinden bir temsilci, okul öğrenci temsilcisinden oluşur.
Okul Seçim ve Sandık Kurulu	Her seçim çevresinde bir Okul Seçim Kurulu oluşturulur. Okul Seçim Kurulu; <u>öğretmenler kurulunca seçilen bir öğretmenin başkanlığında öğrencilerden seçilen iki asil, iki yedek üyeden oluşur.</u> Bu kurul okuldaki seçim işlerini yürütür.
Kantin Denetleme Komisyonu	Öğretim yılı başında öğretmenler kurulu toplantısında seçilir. Komisyon; müdür, müdür başyardımcısı, veya müdür yardımcısının başkanlığında tercihen sağlık bilgisi/biyoloji öğretmeni, okul-aile birliğinden bir yetkili, öğrencilerin oylarıyla seçilen okul meclisi başkanı veya yardımcısından oluşturulur. Acil durumlarda gereği için Tarım İl/İlçe Müdürlüklerinin gıda denetçileri kontrol ve denetim için davet edilir.

1.1.2 FİZİKİ YAPI

Ertuğrulgazi Ortaokulu, Yeni Mahalle Mevsim Sokak No:2 adresinde 3 katlı bir binada hizmet vermektedir.

Okul/Kurumun Fiziki Altyapısı:

Fiziki Mekân	Var	Yok	Adedi	İhtiyaç
Müdür Odası	X		1	
Müdür Yardımcısı Odası	X		2	
Ana Sınıfı	X		1	
Derslik	X		24	
Öğretmen Çalışma Odası	X		1	
Ekipman Odası		X		1
Kütüphane	X		1	
Rehberlik Servisi	X		1	
Resim Odası		X		1
Müzik Odası		X		1
Çok Amaçlı Salon		X		1
Fen Bilgisi Laboratuvarı	X		1	
Bilgisayar laboratuvarı	X		1	
Arşiv		X		1
Yemekhane		X		
Spor Salonu		X		1
Otopark	X		1	
Spor Alanları	X		1	
Kantin	X		1	
Şığınak	X		1	
Lavabo Sayısı	X		30	0
WC Sayısı	X		30	0

1.2 İNSAN KAYNAKLARI

Kurumdaki Mevcut Personel Sayısı:

Sıra No	Görevi	Erkek	Kadın	Toplam
1	Müdür	1	-	1
2	Müdür Yrd.	2	-	2
3	ÖĞRETMEN	14	12	26
4	HİZMETLİ	1	-	1
				33

Kurum Yöneticilerinin Eğitim Durumu:

Eğitim Düzeyi	2014 Yılı İtibari İle	
	Kişi Sayısı	%
ÖnLisans	-	-
Lisans	2	% 67
Yüksek Lisans	1	% 33

İdari Personelin Hizmet Süresine İlişkin Bilgiler:

Hizmet Süreleri	Kişi Sayısı
1-3 Yıl	-
4-6 Yıl	-
7-10 Yıl	2
11-15 Yıl	1
16-20 Yıl	-
21+.....üzeri	-

İdari Personelin Katıldığı Hizmet-içi Eğitim Programları:

Adı ve Soyadı	Görevi	Katıldığı Çalışmanın Sayısı
Ahmet SAĞLAM	Müdür	24
Mustafa ÖZKAN	Müdür Yardımcısı	13
Onur TEPEGÖZ	Müdür Yardımcısı	7

2014 Yılı Kurumdaki Mevcut Öğretmen Sayısı:

Sıra No	Branşı	Erkek	Kadın	Toplam
1	TÜRKÇE	3	2	5
2	FEN VE TEK.	2	1	3
3	OKUL ÖNCESİ	0	1	1
4	DİN KÜLTÜRÜ VE AHLAK BİLGİSİ	0	0	0
5	SOSYAL BİLGİLER	2	1	3
6	MATEMATİK	1	2	3
7	İNGİLİZCE	1	1	2
8	GÖRSEL SANATLAR	0	1	1
9	ÖZEL EĞİTİM	2	0	2
10	TEKNOLOJİ VE TASARIM	1	1	2
11	BİLİŞİM TEKNOLOJİLERİ	1	0	1
12	MÜZİK	0	1	1
12	REHBERLİK	0	0	0
13	BEDEN EĞİTİMİ	1	1	2
TOPLAM		14	12	26

Öğretmenlerin Eğitim Durumu:

Eğitim Düzeyi	2014 Yılı İtibari İle	
	Kişi Sayısı	%
ÖnLisans	0	
Lisans	26	100
Yüksek Lisans	0	

Öğretmenlerin Yaş İtibari ile Dağılımı:

Yaş Düzeyleri	Kişi Sayısı
20-30	6
30-40	16
40-50	3
50+...	1

Öğretmenlerin Hizmet Süreleri:

Hizmet Süreleri	Kişi Sayısı
1-3 Yıl	4
4-6 Yıl	6
7-10 Yıl	8
11-15 Yıl	5
16-20 Yıl	1
21+... üzeri	2

Öğretmenlerin Katıldığı Hizmet-içi Eğitim Programları:

Adı ve Soyadı		Branşı	Katıldığı Çalışmanın Sayısı
AHMET	KOLAY	İngilizce	4
ALAEETTİN	TAYANÇ	Türkçe	2
AYFER	POLAT	Sosyal Bilgiler	0
BANU	ULUTEN	Teknoloji ve Tasarım	1
DERYA	KAYACAN	Türkçe	3
ERTEKİN	AKGÜN	Fen Bilimleri	5
FATMANUR	TAŞKIN	Matematik Öğr.	2
GÜNGÖR	SORUKLU	Özel Eğitim	11
MEHMET AKİF	ÜNAL	Sosyal Bilgiler	11
MİRAY	KARATAĞ	Müzik	1
MURAT	AYHAN	Beden Eğitimi	5
MUSTAFA	ALTUNCU	Fen Bilimleri	8
MUSTAFA	ÇAVDAR	Türkçe	6
MUSTAFA	ÇETİNKOL	Türkçe	9
OSMAN	TAŞDEMİR	Teknoloji ve Tasarım	20
ÖNDER	ALTUNER	Matematik Öğr.	5
ÖZGÜL	UĞUR	İngilizce	8
SAADET	TAŞKIN DEMİR	Fen Bilimleri	3
SERPİL	ÇELİK	Görsel Sanatlar	3
SEVDA	KEKLİK	Beden Eğitimi	0
ŞERİFE	YİĞİT	Türkçe	3
TUBA İPEK	DOĞRU	Matematik Öğr.	4
YETKİN	ÇAVUŞ	Sosyal Bilgiler	3
MUHYETTİN	YILMAZ	Özel Eğitim	11
OSMAN FERHAT	EKER	Bilişim Teknolojileri	9
NAZMİYE	BOSTANCI	Okul Öncesi Öğret-	6

Destek Personele (Hizmetli- Memur) İlişkin Bilgiler:**2014 Yılı Kurumdaki Mevcut Hizmetli/ Memur Sayısı:**

Sıra No	Görevi	Erkek	Kadın	Eğitim Durumu	Hizmet Yılı	Toplam
1	Memur	-	-	-	-	-
2	Hizmetli	1	0	Lise	33	1
3	Sözleşmeli İşçi	-	-	-	-	-
4	Sigortalı İşçi	-	-	-	-	-

Çalışanların Görev Dağılımı

S.NO	UNVAN	GÖREVLERİ
1	Okul müdürü	Okul müdürü; 1. Ders okutmak 2. Kanun, tüzük, yönetmelik, yönerge, program ve emirlere uygun olarak görevlerini yürütmeye, 3. Okulu düzene koyar 4. Denetler. 5. Okulun amaçlarına uygun olarak yönetilmesinden, değerlendirilmesinden ve geliştirmesinden sorumludur. 6. Okul müdürü, görev tanımında belirtilen diğer görevleri de yapar.
2	Müdür yardımcısı	Müdür yardımcısı 1. Ders okutur 2. Okulun her türlü eğitim-öğretim, yönetim, öğrenci, personel, tahakkuk, ayniyat, yazışma, sosyal etkinlikler, yatılılık, bursluluk, güvenlik, beslenme, bakım, nöbet, koruma, temizlik, düzen, halkla ilişkiler gibi işleriyle ilgili olarak okul müdürü tarafından verilen görevleri yapar 3. Müdür yardımcısı, görev tanımında belirtilen diğer görevleri de yapar.
3	Öğretmenler	1. İlköğretim okullarında dersler sınıf veya branş öğretmenleri tarafından okutulur. 2. Öğretmenler, kendilerine verilen sınıfın veya şubenin derslerini, programda belirtilen esaslara göre plânlamak, okutmak, bunlarla ilgili uygulama ve deneyleri yapmak, ders dışında okulun eğitim-öğretim ve yönetim işlerine etkin bir biçimde katılmak ve bu konularda kanun, yönetmelik ve emirlerde belirtilen görevleri yerine getirmekle yükümlüdürler. 3. Sınıf öğretmenleri, okuttukları sınıfı bir üst sınıfta da okutur-

		<p>lar.</p> <ol style="list-style-type: none"> 4. İlköğretim okullarının 4 üncü ve 5 inci sınıflarında özel bilgi, beceri ve yetenek isteyen; beden eğitimi, müzik, görsel sanatlar, din kültürü ve ahlâk bilgisi, yabancı dil ve bilgisayar dersleri branş öğretmenlerince okutulur. 5. Derslerini branş öğretmeni okutan sınıf öğretmeni, bu ders saatlerinde yönetimce verilen eğitim-öğretim görevlerini yapar. 6. Okulun bina ve tesisleri ile öğrenci mevcudu, yatılı-gündüzlü, normal veya ikili öğretim gibi durumları göz önünde bulundurulur olarak okul müdürlüğünce düzenlenen nöbet çizelgesine göre öğretmenlerin, normal öğretim yapan okullarda gün süresince, ikili öğretim yapan okullarda ise kendi devresinde nöbet tutmaları sağlanır. 7. Yönetici ve öğretmenler; Resmî Gazete, Tebliğler Dergisi, genelge ve duyurulardan elektronik ortamda yayımlananları Bakanlığın web sayfasından takip eder. 8. Elektronik ortamda yayımlanmayanları ise okur, ilgili yeri imzalar ve uygularlar. 9. Öğretmenler dersleri ile ilgili araç-gereç, laboratuvar ve işliklerdeki eşyayı, okul kütüphanesindeki kitapları korur ve iyi kullanılmasını sağlarlar.
4	Yardımcı hizmetler personeli Kaloriferci	<ol style="list-style-type: none"> 1. Yardımcı hizmetler sınıfı personeli, okul yönetimince yapılacak plânlama ve iş bölümüne göre her türlü yazı ve dosyayı dağıtmak ve toplamak, 2. Başvuru sahiplerini karşılamak ve yol göstermek, 3. Hizmet yerlerini temizlemek, 4. Aydınlatmak ve ısıtma yerlerinde çalışmak, 5. Nöbet tutmak, 6. Okula getirilen ve çıkarılan her türlü araç-gereç ve malzeme ile eşyayı taşıma ve yerleştirme işlerini yapmakla yükümlüdürler. 7. Bu görevlerini yaparken okul yöneticilerine ve nöbetçi öğretmene karşı sorumludurlar. 8. Kaloriferci, kalorifer dairesi ve tesisleri ile ilgili hizmetleri yapar. 9. Kaloriferin kullanılmadığı zamanlarda okul yönetimince verilecek işleri yapar. 10. Kaloriferci, okul müdürüne, müdür yardımcısına ve nöbetçi öğretmene karşı sorumludur. 11. Müdürün vereceği hizmete yönelik diğer görevleri de yapar

1.3 KURUM KÜLTÜRÜ

Ertuğrulgazi Ortaokulunda internet, panolar, iç yazışmalar (Müdürlük tarafından gönderilen resmi yazılar ve iç iletişim formları), telefon görüşmeleri ve toplantılar yoluyla iç iletişim sağlanmaktadır. Okul Müdürü , Müdür Yardımcıları ile her hafta başı,gerekli görülen durumda da öğretmenler ile toplantılar düzenlenmektedir.

Ertuğrulgazi Ortaokulunda karar alma süreci; Millî Eğitim Bakanlığı Okul Öncesi Eğitim Ve İlköğretim Kurumları Yönetmeliği ve diğer ilgili mevzuat doğrultusunda gerçekleştirilmektedir.

1.4 TEKNOLOJİK DÜZEY

Eğitimde yeni teknolojilerin kullanılması ve yaygınlaştırılmasına yönelik olarak bütün okulların internet erişimine kavuşması, bilişim teknolojileri sınıflarının yaygınlaştırılması, bir bilgisayara düşen öğrenci sayısı göstergesinin hızla iyileştirilmesi, öğretmenlerin taşınır bilgisayar edinmeleri için sağlanan teşviklerin sürdürülmesi, bilgi çağında eğitim gereklerinin yerine getirilmesine yönelik kampanyaların yürütülmesi olumlu gelişmelerdir. Donanım kadar önemli olan yazılımların da hızla devreye konulması elbette kaçınılmazdır. İlçe Millî Eğitim Müdürlüğü,

- Öğrenci kaydı
- Öğrenci nakli
- Personel ataması
- Personel nakli
- Her türlü sınav başvuru ve sonuç bildirimini
- Yazılı iletişim
- Seminer ve kurs başvuruları
- Personel özlük dosyaları
- Kurum tanıtımları
- Onarım başvuruları
- Kitap ihtiyacının belirlenmesi
- Her türlü eğitim aracı ve donatımının envanterinin çıkarılması
- Bilgi edinme
- Bilgisayar destekli eğitim
- Kurumların fiziki kapasiteleri ve alt yapı durumları vb. alanlardaki iş ve işlemlerin başlatılması, yürütülmesi ve sonuçlandırılması işlemleri Bakanlığımız tarafından hazırlanan yazılımlar aracılığı ile internet üzerinden yürütülmektedir.

Okulumuzda bilgisayar ve bilgi teknolojilerinden azami ölçüde yararlanmak için bir bilgisayar teknoloji sınıfı, iki adet projeksiyon makinesi ve diğer teknolojik araç gereçler sağlanmıştır. Ayrıca Fatih Projesi kapsamında bakanlığımız tarafından okulumuzda 29 (yirmidokuz) adet etkileşimli tahta kullanıma açılmıştır.

Okul/Kurumun Teknolojik Altyapısı:

Araç-Gereçler	2014	2015	İhtiyaç
Bilgisayar	21	21	4
Yazıcı	5	5	-
Etkileşimli Tahta	0	29	-
Tarayıcı	2	2	-
Tepegöz	0	0	-
Projeksiyon	2	2	-
Televizyon	1	1	2
İnternet bağlantısı	Var	Var	-
Fen Laboratuvarı	0	1	-
Bilgisayar Lab.	0	1	-
Fax	1	1	-
Video	0	0	-
DVD Player	0	0	1
Fotoğraf makinesi	0	0	1
Kamera	0	0	1
Okul/kurumun İnternet sitesi	Var	Var	-
Personel/e-mail adresi oranı	%100	%100	-
Diğer araç-gereçler			

1.5 MALİ KAYNAKLAR

Merkezi yönetim bütçesinden ayrılan pay, il özel idareleri bütçesinden ayrılan kaynaklar, eğitime katkı payı gelirleri (bütçeleştirilen gelirler), dış ülke ve kuruluşlardan sağlanan dış krediler, burslar ve bağışlar ile okul-aile birliği gelirleri milli eğitimin başlıca finansman kaynaklarını oluşturmaktadır. Son yıllarda nüfus artış hızının düşmüş olmasına rağmen hâlâ yüksek seviyelerde bulunması ve göç olgusu Bakanlık kaynaklarının yeni okul yapımına harcanmasına neden olmaktadır. Sınırlı kaynakların nicelik sorununa yöneltmesinden dolayı eğitimde kalite olgusu sürekli ikinci planda kalmaktadır. Türk Millî eğitiminde, kaynakların yatırıma yönlendirilme zorunluluğu yanında, çeşitli sebeplerle kaynakların etkin ve verimli kullanılamaması sorunlarının da yaşandığı bilinmektedir. 5018 sayılı Kamu Mali Yönetim ve Kontrol Kanunu ile Bakanlık kendi iç kontrol sistemini kurma sorumluluğunu üstlenmiştir. Kaynakların etkin ve verimli kullanılabilmesi için e-taşınır, e-kamu zararı, e-okul bütçeleri, e-istatistik ve e-performans bütçe gibi çeşitli projeler geliştirilmiştir. Projelerden beklenen ortak yarar kaynakların yerinde, zamanında ve gerçek ihtiyaca dönük olarak kullanılmasıdır. Bu sayede Bakanlık sınırlı kaynaklarını en iyi şekilde kullanacak ve plan dönemi içerisinde eğitimde kalite olgusuna daha fazla kaynak ayarabilecektir.

5018 Sayılı Kamu Mali Yönetimi ve Kontrol Kanunu gereğince kalkınma planları ve programlarında yer alan politika ve hedefler doğrultusunda kamu kaynaklarının etkili, ekonomik ve verimli bir şekilde elde edilmesi ve kullanılması, hesap verebilirliği ve mali saydamlığı sağlamak üzere, kamu mali yönetiminin yapısı ve işleyişi, kamu bütçelerinin hazırlanması, uygulanması, tüm mali işlemlerin muhasebeleştirilmesi, raporlanması ve malî kontrolün düzenlenmesi amaçlanmaktadır. Merkezi yönetim bütçe uygulamasına geçilmesiyle, bütçe sistemi uluslararası standartlara uygun bir kapsama kavuşurken, çok yıllık bütçeleme sisteminin bütçe sistemine entegre edilmesiyle de, daha saydam ve öngörülebilir bir bütçe politikası uygulamaya konulmaktadır.

Okul/Kurum Kaynak Tablosu:

Kaynaklar	2014	2015	2016	2017	2018	2019
Okul aile Birliği	4880	8636	10000	11000	12000	13000
Anasınıfı	2010	2865	3000	3300	3600	3900
TOPLAM	6890	11501	13000	14300	15600	16900

Okul/Kurum Gelir-Gider Tablosu:

YILLAR	2014		2015	
	GELİR	GİDER	GELİR	GİDER
HARCAMA KALEMLERİ				
Temizlik	4880	442,50 TL	8636	3222
Küçük onarım		508 TL		387
Bilgisayar harcamaları		1373 TL		3000
Büro makinaları harcamaları		1361 TL		429
İdare Odaları donatım		529 TL		1200
Sınıf Donatım malzemesi		1750 TL		1450
Eğitim Araçları		249 TL		615
GENEL TOPLAM		6890		6212,50

1.6 GZFT ANALİZİ

Müdürlüğümüz stratejik planlama ekibi üyeleri ile mevcut duruma ait sayısal verileri ortaya koyduktan sonra beyin fırtınası yöntemi ve balık kılçığı metodu yönteminden yararlanılarak güçlü ve zayıf yönleri ile fırsat ve tehditlerini belirlemeye yönelik GZFT çalışmaları yapılmıştır. Bunun yanında, dış paydaşlarla yapılan görüşmeler, personel algı anketleri ve öz değerlendirme sonuçları birleştirilerek GZFT analizi tamamlanmıştır. Okulumuz Stratejik Planlama çalışmaları, nihai halini alana kadar okulumuz Stratejik Planlama Ekibi, değerlendirmelerine devam edecektir. Süreç tüm yöneticilerin, çalışanların ve diğer paydaşlarımızın katılımına açık olarak yönetilecektir.

GÜÇLÜ YÖNLER		
TEMA 1	TEMA 2	TEMA 3
EĞİTİM ve ÖĞRETİME ERİŞİM	EĞİTİM VE ÖĞRETİMDE KALİTE	KURUMSAL KAPASİTE
<ol style="list-style-type: none"> 1. Öğretmen ve öğrencilerin devam probleminin olmaması 2. Okula yeni gelen öğrenci ve öğretmenlerin adaptasyon sürecinin kısa olması 3. Müdürlüğümüzün paydaşlarla etkili bir iletişim ağı kurarak karşılıklı uyum içinde, açık ve ulaşılabilir bir yapıya sahip olması 4. Öğrencilere yönelik sosyal, sportif ve kültürel çalışmalar ile yarışmaların yapılması. 5. Okulumuzun trafik yoğunluğu olmayan bir çevrede olması 	<ol style="list-style-type: none"> 1. Öğretmen kadrosunun tecrübeli olması. 2. Okulda kurum kültürünün oluşması. 3. Her öğrenci, bireysel farklılıklar göz önünde bulundurularak değerlendirilmesi. 4. Sınıflarda teknolojik donanım bulunması 5. Hem öğrenci hem de velilere bireysel ve grup rehberliğinin verilmesi. 	<ol style="list-style-type: none"> 1. Paydaşlarla olumlu iletişim ve işbirliği 2. Paydaşlarla olumlu iletişim ve işbirliği 3. Okulumuz bahçesinde sosyal-kültürel ve sportif kursların açılması 4. Okul Aile Birliği tarafından hizmet alımı yoluyla hizmetli ve güvenlik personellerinin çalıştırılması. 5. Okulun konumu, yerel yönetimlerle iletişimi ve ulaşılabilirliği
ZAYIF YÖNLER		
TEMA 1	TEMA 2	TEMA 3
EĞİTİM ve ÖĞRETİME ERİŞİM	EĞİTİM VE ÖĞRETİMDE KALİTE	KURUMSAL KAPASİTE
<ol style="list-style-type: none"> 1. Çalışan ve öğretmenlerin yeterli kadar ödüllendirilmemesi 2. Velilerin eğitim düzeyinin yüksek olması. 3. Yardımcı hizmetli sayısının yetersiz olması 4. Ayrılmış aile çocuklarının fazla olması 	<ol style="list-style-type: none"> 1. Öğrencilerin ailevi sorunlar nedeniyle akademik başarılarının düşmesi ve olumsuz davranışlar sergilemesi. 2. Avrupa Birliği projelerine katılımın olmaması. 	<ol style="list-style-type: none"> 1. Okulun ses sisteminin yeterli olmaması. 2. Kütüphane, konferans salonu ve spor salonunun bulunmaması. 3. Okul kantininin fiziki olarak yetersiz olması. 4. Paydaşlar tarafından Okul Aile Birliğine yeterli desteğin verilmiyor olması.

FIRSATLAR		
TEMA 1	TEMA 2	TEMA 3
EĞİTİM ve ÖĞRETİME ERİŞİM	EĞİTİM VE ÖĞRETİMDE KALİTE	KURUMSAL KAPASİTE
<ol style="list-style-type: none"> 1. Ailelerin ve toplumun eğitime duyarlılığının artması 2. Müdürlüğümüzün dış paydaşlarla etkili bir iletişim ve işbirliği içinde çalışmalar yürütmesi 3. Okul paydaşlarının sosyal, kültürel, bilimsel ve sportif faaliyetlere katılım konusunda istekli olması. 	<ol style="list-style-type: none"> 1. Okuldaki öğretmenler; eğitim öğretim teknikleri konusunda yeterliliğe sahiptir 2. Öğretimde teknolojiden yararlanma 	<ol style="list-style-type: none"> 1. Okul dışı kurumlarla ilişkiler 2. İç kontrol sisteminin olması 3. Okulun bulunduğu yerleşim konumunun yerel yönetimlerle ve ilçe Milli Eğitim Müdürlüğü ile iletişimi kolaylaştırması ve gerekli desteğin sağlanması. 4. Okulumuzun ihtiyaçlarını karşılayacak tam donanımlı bir binanın planda olması.
TEHDİTLER		
TEMA 1	TEMA 2	TEMA 3
EĞİTİM ve ÖĞRETİME ERİŞİM	EĞİTİM VE ÖĞRETİMDE KALİTE	KURUMSAL KAPASİTE
<ol style="list-style-type: none"> 1. Parçalanmış aile sayısının fazla oluşu 2. Çevremizdeki olumsuz koşulların öğrencilerin davranışlarına olumsuz etkisi 3. Mevzuat oluştururken taşradaki uygulama sonuçlarının dikkate alınmaması 4. Medya yoluyla öğrencilerin şiddet içeren uyarılara maruz kalması 	<ol style="list-style-type: none"> 1. Bilişim araçlarının kontrolsüz olması 2. Okulun bulunduğu yerleşim konumunun eğitim öğretim gören öğrencilerin akademik başarılarını olumsuz etkilemesi. 3. Öğrencilerin televizyon, internet, oyun vb. etkinliklerle şiddet içeren programlara yönelmesi 4. Görsel basının eğitim çağı çocuklara olumsuz etkilerinin olması 	<ol style="list-style-type: none"> 1. Kadrolu memurun olmaması 2. Güvenlik personelinin olmaması

2. KURUM DIŐI ANALİZ

PESTLE ANALİZİ

PESTLE analizi, "Politik, Ekonomik, Sosyal, Teknolojik, Hukuksal ve Ekolojik Analizler" ifadesinin kısaltılması ve stratejik yönetim süreci için yapılan dıŐ çevre analizinde makro düzeydeki çevresel faktörlerin analizidir. Kurumun dikkate alması gereken makro düzeydeki çevresel faktörler hakkında bir resim ortaya koyar.

PESTLE analizi, genellikle bir organizasyon ya da hizmetin hangi noktada olduğunu ve nereye doğru gittiğini, içeride olan olayları bir süre sonra etkileyecek dıŐ çevredeki gelişmeler çerçevesinde tespit etmek için kullanılan bir araçtır.

PESTLE analizi, faaliyet gösterilen çevredeki büyük resmin görülmesine bu çevrede organizasyon için fırsat ve tehdit olarak algılanabilecek olan faktörlerin tespit edilmesine yardımcı olan çok kullanışlı bir analiz aracıdır. Kurumun dıŐ çevresinin iyi analiz edilmesiyle fırsatlar avantaja çevrilebilir, tehditler en aza indirilebilir.

Kurumu bir şekilde etkileyen dıŐ çevre faktörleri, organizasyonun kontrolü ve etkisi dışındadır. Ancak hizmet geliştirme, iş planları, stratejik planlar ortaya koyma aşamasında bilinmesi ya da tahmin edilmesi çok önemlidir. Bu inceleme ve tahmin işlemleri için de PESTLE analizi, çok önemli bir analiz aracı olarak karşımıza çıkmaktadır.

Ertuğrulgazi Ortaokulu'nun çevre analizinde, kuruluşu etkileyebilecek dıŐsal deęişimler, eğilimler değerlendirilmeye ve politik, ekonomik, sosyal, teknolojik, hukuksal ve ekolojik faktörler belirlenmeye çalışılmıştır.

2.1 POLİTİK ETMENLER

Politik çevre, kurumun faaliyette bulunduğu bölgede, merkezî ve yerel resmî makamlar ile bunlara baęlı kuruluşların siyasi otoritesini sağladığı ve kullandığı ortamdır. Okulumuz devlet politikalarının uygulanması, yurttaşlık bilincinin geliştirilmesi ve devlet sistemlerinin oluşturulmasında bireyler üzerinde etkin rol oynamaktadır. Okulumuz eğitim politikaları belirlenirken, ülkemizin ve bölgemizin sahip olduğu politik sistem ve eğitim bilimleri alanındaki bilgi ve deneyimler dikkate alınmaktadır. Eğitim sistemini doğrudan ya da dolaylı olarak etkileyen süreçler irdelendiğinde;

1. Kamu yönetiminde yenilikçi anlayışın sağlanmasına yönelik düzenlemelerin yapılması gerekmektedir.
2. Okulumuz başarı seviyesinin artırılmasında öğrencilerin eğitim öğretime erişim ve katılımlarının sağlanması konusu önemli bir yere sahiptir.
3. Öğrencilerin doğal yeteneklerinin ve ilgi alanlarının dikkate alınması gibi özelliklerin ön plana çıktığı görülmektedir.

2.2 EKONOMİK ETMENLER

- Hükümet politikalarıyla ülke ekonomisindeki önceliklerin değişmesi sonucunda okulun önceliklerinin de değişmesi,
- Ekonomik anlamdaki kaygılardan dolayı öğrencilerin, velilerin ve alıșanların memnuniyeti için dengeli para politikalarının gündeme alınması,
- Personeldeki nitelik ve becerilerdeki artışın kurumun kalitesindeki artışı sağlaması,

2.3 SOSYAL ETMENLER

- *Bilginin, refaha ve mutluluğa ulaşmada ana itici güç olarak belirmesi; vatandaşın daha nitelikli eğitime yönelmesi,
- *TEOG tarzı sınavlarda devletteki ilköğretim okullarındaki başarısızlığın neticesinde özel okullara olan talebin artması,
- *Bilinçli velilerin çocuklarının değişik ihtiyaçlarına, doğal yeteneklerine ve ilgi alanlarına odaklanmasını sağlaması,
- *Erken eğitimin çocukların gelişimi ve örgün eğitimdeki başarıları üzerindeki önemli etkilerinin olması neticesinde okul öncesi eğitime olan talebin artması,
- *Bireylerin kendilerini çok yönlü geliştirebilmeleri için uygun ortamları bulması,
- *Kişisel gelişime önem verilmesi.

2.4 TEKNOLOJİK ETMENLER

- “e-devlet” uygulamalarıyla birlikte MEB'in MEBBİS sistemindeki uygulamalarının yaygınlaşması,
- Kurum içinde bilginin hızlı üretimi, erişilebilirlik ve kullanılabilirliğinin gelişmesi,
- Kurum içinde teknolojinin sağladığı yeni öğrenme, etkileşim ve paylaşım olanaklarının artması,
- Bilgi ağının en iyi şekilde kullanılmasına yönelik eğitimlerin sürekliliğinin sağlanması sonucu kurumda bilişim teknolojilerinin kullanımının yaygınlaşması.

2.5 YASAL (LEGAL) ETMENLER

- Kurumumuzda şeffaflaşıma politikasıyla birlikte velilerin ve öğrencilerin istedikleri bilgiye ulaşmaları mümkündür.
- ALO 147 ile birlikte veliler direk olarak bakanlıkla iletişime geçebilmektedir.
- Birleşmiş Milletler İnsan Hakları Evrensel Beyannamesinin ve Türkiye Cumhuriyeti Anayasasının kişilere tanıdığı haklar çerçevesinde her öğrenci temel insan hakları yanı sıra, nitelikli yaşama, bilgiye ulaşma, kendini yetiştirme ve öğrenme hakkına sahiptir.

2.6 EKOLOJİK ETMENLER

- Hava ve su kirliliğine karşı bilinç oluşturulması
- Ağaç dikilmesi, ormansız sahaların ağaçlandırılması
- Doğal kaynakların korunması
- Doğal afetlere karşı bilinç oluşturulması

2.7 ÜST POLİTİKA BELGELERİ

ÜST POLİTİKA BELGELERİ	
1	Milli Eğitim Bakanlığı 2015-2019 Stratejik Planı
2	İl Milli Eğitim Müdürlüğü Stratejik Planı
	Bursa Büyük Şehir Belediyesi Stratejik Planı
3	İlçe Milli Eğitim Müdürlüğü Stratejik Planı
4	İnegöl Belediyesi Stratejik Planı
5	Türkiye Bilimsel ve Teknolojik Araştırma Kurumu (TÜBİTAK) Vizyon 2023 Eğitim ve İnsan Kaynakları Raporu
6	Bursa Eskişehir Bilecik (BEBKA) Bölge Planı (2014-2023)
7	5018 sayılı Kamu Mali Yönetimi ve Kontrol Kanunu

3.EĞİTİM VE ÖĞRETİM SİSTEMİNİN SORUNVEGELİŞİM ALANLARI

Eğitim ve Öğretime Erişim Sorun / Gelişim Alanları

Okul öncesi eğitimde okullaşma
İlköğretimde devamsızlık
Zorunlu eğitimden erken ayrılma
Temel eğitimden ortaöğretime geçiş
Özel eğitime ihtiyaç duyan bireylerin uygun eğitime erişimi

Eğitim ve Öğretimde Kalite Gelişim/Sorun Alanları

Eğitim öğretim sürecinde sanatsal, sportif ve kültürel faaliyetler
Okuma kültürü
Okul sağlığı ve hijyen
Zararlı alışkanlıklar
Sınav kaygısı
Eğitsel, ve kişisel rehberlik hizmetleri
Öğrencilere yönelik oryantasyon faaliyetleri
Yabancı dil yeterliliği
Uluslararası hareketlilik programlarına katılım

Kurumsal Kapasite Gelişim/Sorun Alanları

Çalışma ortamları ile sosyal, kültürel ve sportif ortamların iç motivasyonunu sağlayacak biçimde düzenlenmesi
Çalışanların ödüllendirilmesi
Fiziki kapasitesinin yetersizliği (Eğitim öğretim ortamlarının yetersizliği)
Okulumuzda sosyal, kültürel, sanatsal ve sportif faaliyet alanlarının yetersizliği
Donatım eksiklerinin giderilmesi

3.BÖLÜM



GELECEĞE YÖNELİM

GELECEĞE YÖNELİM

Stratejik planların en önemli özelliği; hedeflere ve geleceğe yönelik olması, özellikle neyin yapılacağı konusuna odaklanması ve bunun nerede, ne zaman, kim tarafından yapılacağı'nın ayrıntılı biçimde yer almasıdır. Stratejik planlamanın başarıya ulaşması için iki önemli faktör vardır. Bunlar misyon ve vizyondur. Misyon, belirlenen amaç ve hedefler üzerinde odaklanmış bir görev duygusudur. Vizyon ise organizasyonun ulaşmak istediği amaç ve hedefleri ifade eder.

Geleceğe yönelim bölümü iki başlıkta ele alınmıştır. Birinci başlıkta misyon, vizyon ve temel değerler; ikinci başlıkta ise Temalar, Stratejik Amaçlar ve Stratejik Hedefler yer almaktadır.

MİSYON

Milli ve manevi değerlere, Atatürk ilke ve inkılaplarına bağlı, öğrenmeyi seven, deneyerek ve yaşayarak öğrenen; hedefini belirleme konusunda bilinçli, çevreye duyarlı, yaşadığı kentin geçmiş kültürünü bilen ve bu şehrin kültürüne katkıda bulunabilecek; kendini tanıyan ve kendine güvenen bireyler yetiştirmek.

VİZYON

Okulumuzun 5.kuruluş yılı dönümü olan 2019 yılına kadar akademik, sosyal ve kültürel alanlardaki başarıları ile bütün paydaşlarını memnun eden bir kurum olmak.

TEMEL DEĞERLER

- Milli ve manevi değerlerimize bağlıyız
- Kararlarımızı birlikte alırız.
- Objektifiz.
- Hoşgörülüyüz
- Sorumluluk sahibiyiz.
- Çevreye saygılıyız.
- Bireysel farklılıklara inanırız.
- Araştırmacıyız.
- Paylaşımçıyız.
- Eğitimde teknolojiyi en iyi şekilde kullanıyoruz.
- Öğrenci merkezli eğitim öğretimi benimsiyoruz.
- İşbirliğine önem veririz.
- Öğrencilerin yeteneklerini ön planda tutuyoruz.
- Her türlü yeniliğe açığız.
- Bireysel değil ekip olarak hareket ederiz.
- Planlı çalışarak verimliliğimizi arttırırız.
- Hayat Boyu Öğrenmeye önem veririz.
- Zamanın değerini biliriz.

STRATEJİK PLAN GENEL TABLOSU

TEMA-1	STRATEJİK AMAÇ	STRATEJİK HEDEFLER
EĞİTİM VE ÖĞRETİME ERİŞİM	Stratejik Amaç 1 Zorunlu eğitim çağında olup, okulun kayıt bölgesindeki bütün öğrencilerin okula kayıtlarının alınarak, uygun eğitim-öğretim ortamlarında, akademik süreçlerinin devam ettirilmesini ve tamamlamasını sağlayacak imkânlar hazırlamak.	Stratejik Hedef 1.1 Öğrencilerin okula katılımlarının sağlanarak, okuldan erken ayrılma oranları ve devamsızlık oranlarının düşürülmesini sağlamak
	Stratejik Amaç 2 Okul Öncesi eğitim çağındaki tüm çocukların okula erişimini ve Okul Öncesi eğitim almalarını sağlayacak imkânları hazırlamak.	Stratejik Hedef 2.1 Okul Öncesi eğitime kayıt yaptırmış öğrencilerin okula devamlılığını ve Okul Öncesi eğitimlerini tamamlamalarını sağlamak.
TEMA-2	STRATEJİK AMAÇ	STRATEJİK HEDEFLER
EĞİTİM VE ÖĞRETİMDE KALİTE	Stratejik Amaç 3 Eğitim ve öğretim süreçlerindeki öğrencilerin değerler eğitimi çerçevesinde akademik, sosyal, kültürel, sportif gelişmelerinin sağlanması, becerilerinin artırılması ve bu faaliyetlere katılımlarının sağlanması	Stratejik Hedef 3.1 Eğitim ve öğretim süreçlerindeki öğrencilerin değerler eğitimi çerçevesinde milli ve manevi duygularının gelişmelerinin sağlamak
		Stratejik Hedef 3.2 Eğitim ve öğretim süreçlerindeki öğrencilerin akademik başarılarının artırılmasını sağlamak.
		Stratejik Hedef 3.3 Eğitim ve öğretim süreçlerindeki öğrencilerin sosyal ve kültürel gelişmelerinin sağlanmasına yönelik çalışmalar yapmak
		Stratejik Hedef 3.4 Eğitim ve öğretim süreçlerindeki öğrencilerin sportif becerilerinin artırılmasına yönelik çalışmalar yapmak
Stratejik Amaç 4 Okul Öncesi Eğitimin genel amaç ve temel ilkelere uygun olarak çocukların beden, zihin ve duyu gelişimini destekleyerek, Türkçeyi doğru ve güzel konuşmaları, elverişsiz çevre ve ailelerden gelen çocuklar için ortak bir yetiştirme ortamı yaratarak onları ilkokula hazırlamak.	Stratejik Hedef 4.1 Okul Öncesi Eğitimin kazanım ve göstergelerine uygun olarak çocuklar için ortak bir eğitim ortamı hazırlamak.	
	Stratejik Hedef 4.2 Okul Öncesi Eğitime velilerin etkin katılımını sağlamak.	
TEMA-3	STRATEJİK AMAÇ	STRATEJİK HEDEFLER
KURUMSAL KAPASİTE	Stratejik Amaç 5 İnsan kaynaklarının düzenli olarak gelişimine yönelik faaliyetlerde bulunarak çağın gereksinimlerine ayak uydurabilen, temel bilişim teknolojisine hakim ve bunları etkin olarak kullanabilen fiziki, mali altyapısını oluşturmuş ve kurumsallaşmış bir yapı kurmak	Stratejik Hedef 5.1 İnsan kaynaklarının eğitimi ve geliştirilmesi için gerekli planlamayı yapmak
		Stratejik Hedef 5.2 Kurumun fiziki altyapısının kullanılabilirliğini uygun duruma getirmek ve üst seviyeye çıkarmak adına çalışmalar yapmak
		Stratejik Hedef 5.3 Temel bilişim teknolojisine hakim olma ve bunları etkin olarak kullanabilme adına çalışmalar yapmak
		Stratejik Hedef 5.4 Okulumuzda stratejik yönetim anlayışının yerleşmesini sağlamak.

1.TEMA EĞİTİM ve ÖĞRETİME ERİŞİM

1. STRATEJİK AMAÇ

Zorunlu eğitim çağında olup, okulun kayıt bölgesindeki bütün öğrencilerin okula kayıtlarının alınarak, uygun eğitim-öğretim ortamlarında, akademik süreçlerinin devam ettirilmesini ve tamamlanmasını sağlayacak imkânlar hazırlamak.

STRATEJİK HEDEF 1.1

Öğrencilerin okula katılımlarının sağlanarak, okuldan erken ayrılma oranları ve devamsızlık oranlarının düşürülmesini sağlamak.

PERFORMANS GÖSTERGELERİ 1.1

S.NO	PERFORMANS GÖSTERGESİ	MEVCUT DURUM		HEDEF			
		2014	2015	2016	2017	2018	2019
1	Kaynaştırma öğrencilerinin bütün öğrencilere oranı		20	19	18	17	16
2	10 gün ve üzeri devamsızlık oranı		20	19	18	17	16
3	1.uyarıyı alan öğrenci sayısının toplam öğrenci sayısına oranı		22	21	20	19	18
4	2.uyarıyı alan öğrenci sayısının toplam öğrenci sayısına oranı		18	16	14	12	10
5	3.uyarıyı alan öğrenci sayısının toplam öğrenci sayısına oranı		11	10	9	8	7
6	Eğitim ve öğretimden erken ayrılma oranı		7	6	5	4	3

STRATEJİLER

S.No	Stratejiler	Sorumlu Kişi-Ekip
1	Devamsızlık durumlarının e-okul sistemine günlük olarak girilmesi sağlanacaktır.	Müdür Yardımcısı
2	Günlük devamsızlık durumları SMS yoluyla ailelere bildirilecektir.	Müdür Yardımcısı
3	Uyarı dilimlerine yaklaşan devamsızlık durumları önceden veliye bilgi verilecek.	Müdür Yardımcısı
4	Öğrencilere günlük olarak okul kıyafeti kontrolü yapılacaktır.	Müdür Yardımcısı Nöbetçi Öğretmenler
5	Eğitim ve öğretimden erken ayrılan öğrenci velilerine gerekli rehberlik çalışmaları yapılacaktır.	Okul İdaresi Rehberlik Servisi

2. STRATEJİK AMAÇ

Okul Öncesi eğitim çağındaki tüm çocukların okula erişimini ve Okul Öncesi eğitim almalarını sağlayacak imkânları hazırlamak.

STRATEJİK HEDEF 2.1

Okul Öncesi eğitime kayıt yaptırmış öğrencilerin okula devamlılığını ve Okul Öncesi eğitimlerini tamamlamalarını sağlamak.

PERFORMANS GÖSTERGELERİ 2.1

S.NO	PERFORMANS GÖSTERGESİ	MEVCUT DURUM		HEDEF			
		2014	2015	2016	2017	2018	2019
1	10 gün ve üzeri özürsüz devamsızlık oranı		14	12	10	9	8
2	48-60 ay öğrencilerin Eğitim Öğretim içerisinde 10 gün ve üzeri özürsüz devamsızlık oranı		7	6	5	4	3
3	60-66 ay öğrencilerin Eğitim Öğretim içerisinde 10 gün ve üzeri özürsüz devamsızlık oranı		10	8	7	6	5
4	Özel Eğitime ihtiyacı olan öğrencilerin okuldaki tüm öğrencilere oranı		-	-	-	-	-
5	Eğitim ve öğretimden erken ayrılma oranı		-	-	-	-	-

STRATEJİLER

S.No	Stratejiler	Sorumlu Kişi-Ekip
1	Kayıt bölgemizde bulunan mahalle sakinlerine okul öncesi eğitimin önemi ile ilgili bilgilendirici eğitim faaliyetleri düzenlenecektir.	Okul İdaresi Okul Öncesi Öğretmeni Rehberlik Servisi
2	Okulumuz anasınıfının tanıtımı için tanıtım materyalleri hazırlanacaktır.	Okul İdaresi Okul Öncesi Öğretmeni Rehberlik Servisi
3	Özürsüz Devamsızlık durumları eş zamanlı olarak öğrenci velilerine bildirilecektir.	Müdür Yardımcısı Okul Öncesi Öğretmeni

2. TEMA EĞİTİM VE ÖĞRETİMDE KALİTE

STRATEJİK AMAÇ 3

Eğitim ve öğretim süreçlerindeki öğrencilerin değerler eğitimi çerçevesinde akademik, sosyal, kültürel, sportif gelişmelerinin sağlanması, becerilerinin artırılması ve bu faaliyetlere katılımlarının sağlanması

STRATEJİK HEDEF 3.1

Eğitim ve öğretim süreçlerindeki öğrencilerin değerler eğitimi çerçevesinde milli ve manevi duygularının gelişmelerinin sağlamak

PERFORMANS GÖSTERGELERİ 3.1

S.NO	PERFORMANS GÖSTERGESİ	MEVCUT DURUM		HEDEF			
		2014	2015	2016	2017	2018	2019
1	Değerler eğitimi adına düzenlenen faaliyet sayısı	25	30	50	60	70	80
2	Öğretmenlere yönelik yapılan etkinlik sayısı	1	3	4	5	6	7
3	Öğrencilere yönelik yapılan etkinlik sayısı	2	3	4	5	6	7
4	Velilere yönelik yapılan etkinlik sayısı	1	3	5	6	7	8
5	Madde bağımlılığı, zararlı alışkanlıklar konularında yapılan çalışmalara katılan birey sayısı (Öğretmen, öğrenci, veli)	0	200	300	350	400	450
6	Şiddetin önlenmesi konusunda yapılan çalışmalara katılan birey sayısı(Öğretmen, öğrenci, veli)	0	200	300	350	400	450

STRATEJİLER

S.No	Stratejiler	Sorumlu Kişi-Ekip
1	Değerler Eğitimi ile ilgili sınıf panoları düzenli olarak hazırlanacaktır.	Sınıf Rehber Öğretmenleri
2	Yıl içerisinde öğretmenler arasında dayanışmayı artırmak için sosyal ve sportif faaliyetler yapılacaktır	Stratejik Planlama Ekibi
3	Yıl içerisinde öğrenciler için sosyal ve sportif faaliyetler yapılacaktır	Stratejik Planlama Ekibi
4	Velilere yönelik her sınıf öğretmeni dönemde en az iki veli toplantısı yapacaktır.	Sınıf Rehber Öğretmenleri

5	Madde bağımlılığı, zararlı alışkanlıklar konularında Senede bir defa alanında uzman kişiler tarafından seminer çalışmaları yapılacaktır.	Stratejik Planlama Ekibi
6	Şiddetin önlenmesi konusunda Senede bir defa alanında uzman kişiler tarafından seminer çalışmaları yapılacaktır.	Stratejik Planlama Ekibi

STRATEJİK HEDEF 3.2

Eğitim ve öğretim süreçlerindeki öğrencilerin akademik başarılarının artırılmasını sağlamak.

PERFORMANS GÖSTERGELERİ 3.2

S.NO	PERFORMANS GÖSTERGESİ	MEVCUT DURUM		HEDEF				
		2014	2015	2016	2017	2018	2019	
1	Ağırlıklı yılsonu başarı ortalamaları	5. Sınıf yılsonu ortalamaları		60	65	68	70	73
		6. Sınıf yılsonu ortalamaları		60	65	68	70	73
		7. Sınıf yılsonu ortalamaları		65	68	70	73	75
		8. Sınıf yılsonu ortalamaları		65	68	70	73	75
2	Sınıf tekrarı oranı		% 6	%5	% 4	%3	%2	
3	Yetiştirme kurslarına katılan öğrenci oranı		%11	%20	%25	%30	%35	
4	RAM'lardan yararlanan bireylerin oranı		%50	%55	%60	%65	%70	
5	Disiplin cezası/ yaptırım uygulanan öğrencilerin tüm öğrencilere oranı		0	0	0	0	0	
6	Okul/kurumun sahip olduğu belge sayısı (Beyaz bayrak, beslenme dostu sertifikaları vb gibi)		0	0	1	1	1	

STRATEJİLER

S.No	Stratejiler	Sorumlu Kişi-Ekip
1	Ders saatleri dışında dönem en bir defa deneme sınavı yapılacaktır.	Stratejik Planlama Ekibi
2	Yıl içerisinde ders başarıları düşük öğrencilerin Velileri ile görüşülüp Veli-Öğretmen desteği ile ders başarıları artırılabilecektir.	Sınıf Rehber Öğretmenleri
3	Akademik başarıyı artırmak için açılan yetiştirme kurslarının sayıları artırılabilecektir.	Okul İdaresi

4	Özel eğitim gereksinimi olan öğrencilerin Sene başında tespit edilerek gerekli rehberlik yönlendirmeleri yapılacaktır.	Rehberlik Servisi
5	Disiplinsiz davranış sergileyen öğrencilere yönelik olarak rehberlik servisi ve Öğrenci davranışları değerlendirme kurulu gerekli rehberlik ve yönlendirmeyi yapacaktır.	Rehberlik Servisi Öğrenci Davranışları Değerlendirme Kurulu
6	Okul sahip olduğu belge sayısını artırmak için (Beyaz bayrak, beslenme dostu sertifikaları vb gibi) gerekli kurullar oluşturulacaktır.	Okul İdaresi Stratejik Planlama Ekibi

STRATEJİK HEDEF 3.3

Eğitim ve öğretim süreçlerindeki öğrencilerin sosyal ve kültürel gelişimlerinin sağlanmasına yönelik çalışmalar yapmak

PERFORMANS GÖSTERGELERİ 3.3

S.NO	PERFORMANS GÖSTERGESİ	MEVCUT DURUM		HEDEF			
		2014	2015	2016	2017	2018	2019
1	Okul bünyesinde hazırlanan sosyal ve kültürel proje sayısı		2	3	4	4	4
2	Okul bünyesinde düzenlenen tiyatro gösterisi sayısı		2	3	4	5	6
3	Okul bünyesinde düzenlenen gezi sayısı		4	5	6	7	8

STRATEJİLER

S.No	Stratejiler	Sorumlu Kişi-Ekip
1	İl ve ilçemizin tarihi ve trustlik yerlerine geziler yapılacaktır.	Stratejik Planlama Ekibi
2	Duvar Gazetesi oluşturulacaktır.	Kültür Edebiyat Kulübü
3	Tiyatro kulübü yoluyla veli ve öğrencilere yönelik tiyatro çalışmaları yapılacaktır.	Stratejik Planlama Ekibi
4	Öğrenci velilerinin desteğiyle veli ve öğrencilere yönelik kermes faaliyeti yapılacaktır.	Stratejik Planlama Ekibi

STRATEJİK HEDEF 3.4

Eđitim ve retim srelerindeki đrencilerin sportif becerilerinin arttırılmasına ynelik alıřmalar yapmak

PERFORMANS GSTERGELERİ 3.4

S.NO	PERFORMANS GSTERGESİ	MEVCUT DURUM		HEDEF			
		2014	2015	2016	2017	2018	2019
1	Lisanslı đrenci oranı		2	4	6	8	10
2	Sportif msabakalara katılan đrenci oranı		2	4	6	8	10
3	Sportif msabakalarda dl alan đrenci oranı		0	1	2	3	4
4	Okul bazında yapılan spor faaliyetlerinin sayısı		1	2	3	4	5

STRATEJİLER

S.No	Stratejiler	Sorumlu Kiři-Ekip
1	İl ve İle bazında yapılan turnuvalara katılım sađlanacaktır.	Stratejik Planlama Ekibi
2	Sınıflar arası sportif msabakalar dzenlenecektir.	Stratejik Planlama Ekibi
3	Futsal, Basketbol ve Voleybol branřlarında Okul Takımı oluřturulacaktır.	Stratejik Planlama Ekibi

STRATEJİK AMAÇ 4

Okul Öncesi Eğitimin genel amaç ve temel ilkelerine uygun olarak çocukların beden, zihin ve duyu gelişimini destekleyerek, Türkçeyi doğru ve güzel konuşmaları, elverişsiz çevre ve ailelerden gelen çocuklar için ortak bir yetiştirme ortamı yaratarak onları ilkokula hazırlamak.

STRATEJİK HEDEF 4.1

Okul Öncesi Eğitimin kazanım ve göstergelerine uygun olarak çocuklar için ortak bir eğitim ortamı hazırlamak.

PERFORMANS GÖSTERGELERİ 4.1

S.NO	PERFORMANS GÖSTERGESİ	MEVCUT DURUM		HEDEF			
		2014	2015	2016	2017	2018	2019
1	Eğitim Öğretim yılında yapılan sanatsal, sosyal, spor ve kültürel faaliyet sayısı		2	3	4	5	6
2	Eğitim Öğretim yılında yapılan sanatsal, sosyal, spor ve kültürel faaliyetlere katılan öğrenci oranı		80	85	90	95	100
3	Çocuk Kulübüne katılan öğrenci oranı		100	100	100	100	100
4	Okulun sahip olduğu sertifika sayısı (Beyaz Bayrak, Beslenme Dostu Okulvs gibi)		0	0	1	1	1
5	Rehberlik Araştırma Merkezinden yararlanan bireylerin oranı (Zihinsel engelli, Bedensel engelli ve Üstün yetenekli)		0	0	0	0	0

STRATEJİLER

S.No	Stratejiler	Sorumlu Kişi-Ekip
1	İl ve ilçemizin tarihi ve trustlik yerlerine geziler yapılacaktır.	Anasınıfı Öğretmeni
2	Anneler günü kutlaması yapılacaktır.	Anasınıfı Öğretmeni

STRATEJİK HEDEF 4.2

Okul Öncesi Eğitime velilerin etkin katılımını sağlamak.

PERFORMANS GÖSTERGELERİ 4.2

S.NO	PERFORMANS GÖSTERGESİ	MEVCUT DURUM		HEDEF			
		2014	2015	2016	2017	2018	2019
1	Okul öncesinde velilere yönelik düzenlenen etkinlik sayısı		2	3	4	5	6
2	Okul öncesinde düzenlenen etkinliklere katılan veli oranı		70	80	90	95	100
3	Veli toplantılarına katılım oranı		80	85	90	95	100

STRATEJİLER

S.No	Stratejiler	Sorumlu Kişi-Ekip
1	Belirli gün ve Haftalarla ilgili hazırlanan etkinliklerin velilere sunumu yapılacaktır.	Stratejik Planlama Ekibi
2	Yapılan faaliyetler SMS yoluyla velilere duyurusu yapılacaktır.	Stratejik Planlama Ekibi
3	Veli Toplantı tarihleri 15 gün öncesinden Telefon ve SMS yoluyla bildirilecektir.	Stratejik Planlama Ekibi

3.TEMA KURUMSAL KAPASİTE

STRATEJİK AMAÇ 5

İnsan kaynaklarının düzenli olarak gelişimine yönelik faaliyetlerde bulunarak çağın gereksinimlerine ayak uydurabilen, temel bilişim teknolojisine hakîm ve bunları etkin olarak kullanabilen fiziki, mali altyapısını oluşturmuş ve kurumsallaşmış bir yapı kurmak

STRATEJİK HEDEF 5.1

İnsan kaynaklarının eğitimi ve geliştirilmesi için gerekli planlanmayı yapmak

PERFORMANS GÖSTERGELERİ 5.1

S.NO	PERFORMANS GÖSTERGESİ	MEVCUT DURUM		HEDEF			
		2014	2015	2016	2017	2018	2019
1	Hizmet içi eğitim faaliyetlerine katılan personel sayısı		3	6	9	12	15
2	Personel başına düşen hizmet içi eğitim saati		30	45	60	75	90
3	Lisansüstü eğitim tamamlayan personel sayısı		1	2	3	4	5
4	İnsan kaynaklarının eğitimi ve gelişimine yönelik işbirliğiyle yapılan eğitim faaliyetleri sayısı (Üniversiteler, STK, Belediyeler vb...)		0	1	2	2	2
5	Ulusal ve uluslararası geçerliliği olan yabancı dil sınavlarında geçer puan alan öğretmen oranı		0	3	6	9	12

STRATEJİLER

S.No	Stratejiler	Sorumlu Kişi-Ekip
1	Personelin hizmetiçi eğitimlerini planlamak için sene başında gerekli anket çalışmaları yapılacaktır.	Stratejik Planlama Ekibi
2	Merkezi ve Mahalli Hizmetiçi yıllık planları personele duyurulacaktır.	Okul İdaresi
3	Eğitimde yenilikçi yaklaşımlar konusunda STK ve Üniversitelerle işbirliği yapılacaktır.	Stratejik Planlama Ekibi

STRATEJİK HEDEF 5.2

Kurumun fiziki altyapısının kullanılabilirliğini uygun duruma getirmek ve üst seviyeye çıkarmak adına çalışmalar yapmak

PERFORMANS GÖSTERGELERİ 5.2

S.NO	PERFORMANS GÖSTERGESİ	MEVCUT DURUM		HEDEF			
		2014	2015	2016	2017	2018	2019
1	Kurumun güvenlik ve çevre düzenlemesine yönelik yapılan faaliyet sayısı		1	2	4	5	6
2	Kuruma kazandırılan derslere uygun eğitim alanlarının sayısı		1	2	3	4	5
3	Kurumda bakımı, onarımı ve tamiri yapılan sınıf sayısı		2	4	6	8	10
4	Okulun ihtiyaçlarını karşılayabilmek için hayırsever, yerel yönetim ve STK'lar tarafından yapılan yardım miktarı (TL)		1000	2000	2500	3000	3500

STRATEJİLER

S.No	Stratejiler	Sorumlu Kişi-Ekip
1	Okulun ön ve arka bahçesinin çit ile ayrılması yapılacaktır.	Stratejik Planlama Ekibi
2	Güvenlik kamera sistemi yaptırılacak.	Stratejik Planlama Ekibi
3	Alarm sistemi yeni teknolojiler çerçevesinde revize edilecektir.	Stratejik Planlama Ekibi
4	Okul bahçesine Saha çizgileri çizecek, Basket Potaları ile Kale ve Voleybol direkleri montaj edicek.	Stratejik Planlama Ekibi
5	Okul bahçesine çeşme yapılacak.	Stratejik Planlama Ekibi
6	Yeşil alanların bakımı için damlama sulama sistemi yapılacak.	Stratejik Planlama Ekibi
7	Anasınıfı bahçe kısmına Oyun alanı (park) yapılacak.	Stratejik Planlama Ekibi

8	Çok amaçlı salon yapılacak.	Stratejik Planlama Ekibi
9	Bahçeye oturma bankları konulacak.	Stratejik Planlama Ekibi

STRATEJİK HEDEF 5.3

Temel bilişim teknolojisine hakim olma ve bunları etkin olarak kullanabilme adına çalışmalar yapmak

PERFORMANS GÖSTERGELERİ 5.3

S.NO	PERFORMANS GÖSTERGESİ	MEVCUT DURUM		HEDEF			
		2014	2015	2016	2017	2018	2019
1	Kurumdaki bilgisayar sayısı		21	22	23	24	25
2	Kurumdaki internet erişimi olan sınıf sayısı		20	24	24	24	24
3	Kurumdaki projeksiyon sayısı		2	3	3	3	3
4	Kurumdaki formatör öğretmen sayısı		0	1	1	1	1
5	Bilişim teknolojilerine yönelik düzenlenen eğitim sayısı		1	3	3	3	3

STRATEJİLER

S.No	Stratejiler	Sorumlu Kişi-Ekip
1	Eğitimde bilişim teknolojileri kullanım kursu için Hizmetiçi eğitim planlanacak.	Stratejik Planlama Ekibi
2	Etkileşimli tahtaların derslerde verimli kullanımı için hizmetiçi eğitim planlanacak.	Stratejik Planlama Ekibi
3	Bazı proje-performans görevlerinin digital ortamda hazırlanması sağlanarak bilgisayar kullanımı yaygınlaştırılacak.	Ders Öğretmenleri
4	Dizüstü bilgisayar alınacak.	Okul Aile Birliği

STRATEJİK HEDEF 5.4

Okulumuzda stratejik yönetim anlayışının yerleşmesini sağlamak.

PERFORMANS GÖSTERGELERİ 5.4

S.NO	PERFORMANS GÖSTERGESİ	MEVCUT DURUM		HEDEF			
		2014	2015	2016	2017	2018	2019
1	Okulda verilen SP ve Eğitimde Kalite Yönetimi Sistemi (TKY, Problem Çözme, Stratejik Planlama, Kalite Yaklaşımı vs.) eğitimleri sayısı		0	2	3	3	3
2	AB'ye uyum sürecinde gerçekleştirilen proje sayısı (AB,Merkezi Finans ve İhale Birimi (MFİB) vb.)		0	1	1	1	1
3	Çalışan memnuniyet oranı		%75	%80	%85	%90	%95
4	Öğrenci memnuniyet oranı		%65	%70	%75	%80	%85
5	Veli memnuniyet oranı		%75	%80	%85	%90	%95
6	Toplum memnuniyet oranı		%80	%88	%90	%95	%98

STRATEJİLER

S.No	Stratejiler	Sorumlu Kişi-Ekip
1	İlçe MEM'den gerekli desteği alarak SP ve Eğitimde Kalite Yönetimi Sistemi (TKY, Problem Çözme, Stratejik Planlama, Kalite Yaklaşımı vs.) eğitimleri yapılacaktır.	Stratejik Planlama Ekibi
2	AB Proje yazma eğitimleri düzenlenecek.	Stratejik Planlama Ekibi
3	Her yıl çalışan, öğrenci, veli ve toplum memnuniyet anketleri düzenlenecek.	Stratejik Planlama Ekibi
4	Okul girişine Dilek-Şikayet kutusu takılacaktır.	Stratejik Planlama Ekibi

4.BÖLÜM



MALİYETLENDİRME

MALİYETLENDİRME

Maliyetlendirme aşamasında, Ertuğrulgazi Ortaokulu'nun amaç ve hedeflerine yönelik stratejiler doğrultusunda gerçekleştirilecek faaliyet ve projeler ile bunların kaynak ihtiyacı belirlenir. Maliyetlendirmenin amacı; geliştirilen politikaların ve bunların yansıtıldığı amaç ve hedeflerin gerektirdiği maliyetlerin ortaya konulması, politika tercihlerinin ve karar alma sürecinin rasyonelleştirilmesine katkıda bulunmak, stratejik plan ile bütçe arasındaki bağlantıyı güçlendirmek ve harcamaların önceliklendirilmesi sürecine yardımcı olmaktır.

Ertuğrulgazi Ortaokulu Stratejik Planında amaçların gerçekleştirilmesine yönelik düzenlenen hedef harcamalarının belirlendiği maliyet tablosu oluşturulmuştur. Maliyetler belirlenirken hedeflere ulaşılacak faaliyetlerin gerçekleşme dönemi dikkate alınmıştır. Faaliyetlerin maliyetleri, plan dönemi boyunca yıllık artışları tahmini olarak hesaplanmıştır. Maliyet tablosunda öngörülen maliyetler ile tahmin edilen kaynakların örtüşmesine dikkat edilmiştir. Tahmini maliyetlerin belirlenen kaynak miktarını aşması durumunda düşük maliyetli faaliyetlerin seçilmesi, amaç ve hedeflerin zamanının değiştirilmesi ve farklı kaynakların bulunması gibi yöntemler kullanılarak gerekli güncellemeler yapılacaktır.

STRATEJİK PLAN MALİYET TABLOSU

TEMALAR	STRATEJİK AMAÇLAR – HEDEFLER	MALİYETİ					
		2015	2016	2017	2018	2019	TOPLAM
TEMA 1	STRATEJİK AMAÇ 1	200	200	225	225	250	1.100
	Stratejik Hedef 1.1	200	200	225	225	250	1.100
	STRATEJİK AMAÇ 2	1000	1500	2000	2200	2500	9.200
	Stratejik Hedef 2.1	1000	1500	2000	2200	2500	9.200
TEMA 2	STRATEJİK AMAÇ 3	7750	11500	13200	14650	16000	63.100
	Stratejik Hedef 3.1	750	1000	1200	1400	1500	5.850
	Stratejik Hedef 3.2	2000	4000	4500	4750	5000	20.250
	Stratejik Hedef 3.3	3000	4000	4500	5000	5500	22.000
	Stratejik Hedef 3.4	2000	2500	3000	3500	4000	15.000
	STRATEJİK AMAÇ 4	1150	1700	1975	2250	2525	9.600
	Stratejik Hedef 4.1	1000	1500	1750	2000	2250	8.500
	Stratejik Hedef 4.2	150	200	225	250	275	1.100
TEMA 3	STRATEJİK AMAÇ 5	12000	12300	11500	11700	12000	59.500
	Stratejik Hedef 5.1	---	---	---	---	---	0
	Stratejik Hedef 5.2	10000	10000	9000	9000	9000	47.000
	Stratejik Hedef 5.3	2000	2300	2500	2700	3000	12.500
	Stratejik Hedef 5.4	---	---	---	---	---	0
TOPLAM MALİYET		23.300	28.900	31.125	33.450	36.025	152.800

5.BÖLÜM



İZLEME VE DEĞERLENDİRME

5.1 İZLEME VE DEĞERLENDİRME

"Ertuğrulgazi Ortaokulu Stratejik Planı"nın onaylanarak yürürlüğe girmesiyle birlikte, Stratejik Plan uygulamasının izleme ve değerlendirilmesine başlanacaktır.

İzleme, stratejik planın uygulanmasının sistematik olarak takip edilmesi ve raporlanması anlamını taşımaktadır. Değerlendirme ise, uygulama sonuçlarının amaç ve hedeflere kıyasla ölçülmesi ve söz konusu amaç ve hedeflerin tutarlılık ve uygunluğunun analizidir.

Planda yer alan stratejik amaç ve onların altında bulunan stratejik hedeflere ulaşılabilmek için yürütülecek çalışmaların izlenmesi ve değerlendirilmesini zamanında ve etkin bir şekilde yapabilmek amacıyla Müdürlüğümüzde Stratejik Plan İzleme ve Değerlendirme Ekibi kurulacaktır. İzleme ve değerlendirme, planda belirtilen performans göstergeleri dikkate alınarak yapılacaktır. Stratejik amaçların ve hedeflerin gerçekleştirilmesinden sorumlu kişiler 6 aylık veya yıllık dönemler itibarıyla yürüttükleri faaliyet ve projelerle ilgili raporları bir nüsha olarak hazırlayıp İzleme ve Değerlendirme Ekibine verecektir. Müdürlüğümüzün İzleme ve Değerlendirme Ekibi de stratejik amaçların ve hedeflerin gerçekleştirilmesi ilgili raporları yıllık dönemler itibarıyla raporları iki nüsha olarak hazırlayıp bir nüshasını Müdürlük İzleme ve Değerlendirme Ekibine bir nüshasını da İlçe Milli Eğitim Strateji Geliştirme Birimine gönderecektir. İzleme ve Değerlendirme Ekibi gelen raporların stratejik planda yer alan amaç ve hedeflerle ne derece örtüştüğünü;

- Ne yaptık ?
- Başardığımızı nasıl anlarız?
- Uygulama ne kadar etkili oluyor?
- Neler değiştirilmelidir?
- Gözden kaçan unsurlar var mıdır?

sorularını da dikkate alarak bir rapor halinde ilçe milli eğitim müdürüne sunacaktır ve İlçe Milli Eğitim Müdürlüğü'nden gelen kararlar doğrultusunda sorumlu kişilere geri bildirimler yapılacaktır. Böylece, planın uygulanma sürecinde bir aksama olup olmadığı saptanacak, varsa bunların düzeltilmesine yönelik tedbirlerin alınması ile performans hedeflerine ulaşma konusunda doğru bir yaklaşım izlenmiş olacaktır.

5.2 RAPORLAMA

Plan dönemi içerisinde ve her yılın sonunda Ertuğrulgazi Ortaokulu Stratejik Planı uyarınca yürütülen faaliyetlerimizi, önceden belirttiğimiz performans göstergelerine göre hedef ve gerçekleşme durumu ile varsa meydana gelen sapmaların nedenlerini açıkladığımız, kurumumuz hakkında genel ve mali bilgileri içeren izleme ve değerlendirme raporu hazırlanacaktır. İzleme raporları haftalık, aylık, üçer aylık, altı aylık veya yıllık olabilir. Ancak faaliyet raporları yıllık olarak hazırlanacaktır. Örnek raporlama biçimleri aşağıda verilmiştir.

ERTUĞRULGAZİ ORTAOKULU FAALİYET İZLEME VE DEĞERLENDİRME RAPORU

TEMA								
Stratejik Amaç 1:.....								
Stratejik Hedef 1.1:								
Faaliyet/Projeler	İzleme						Değerlendirme	
Faaliyet/Projeler	Faaliyetin Başlama ve Bitiş Tarihi	Faaliyetten Sorumlu Kurum/Birim/Kişi	Maliyeti	Ölçme yöntemi ve raporlama süresi	Performans Göstergeleri	Faaliyetin durumu	Tamamlanmama nedeni	Öneriler
						(..) Tamamlandı (..)Devam Ediyor (..) İptal Edildi		

...../...../.....
ONAY
Okul/Kurum Müdürü

STRATEJİK PLAN ÜST KURULU

SIRA NO	ADI SOYADI	UNVANI - GÖREVİ
1	AHMET SAĞLAM	OKUL /KURUM MÜDÜRÜ
2	ONUR TEPEGÖZ	MÜDÜR YARDIMCISI
3	MUSTAFA ÇETİNKOL	ÖĞRETMEN
4	KÖKSAL POLAT	OKUL AİLE BİRLİĞİ BAŞKANI
5	İKRAM YILDIRIM	OKUL AİLE BİRLİĞİ YÖNETİM KURULU ÜYESİ

OKUL/KURUM STRATEJİK PLAN HAZIRLAMA EKİBİ

SIRA NO	ADI SOYADI	UNVANI - GÖREVİ
1	MUSTAFA ÖZKAN	MÜDÜR YARDIMCISI
2	ÖNDER ALTUNER	ÖĞRETMEN
3	FATMANUR TAŞKIN	ÖĞRETMEN
4	MUSTAFA ÇAVDAR	ÖĞRETMEN
5	ŞERİFE YİĞİT	ÖĞRETMEN
6	AHMET KOLAY	ÖĞRETMEN
7	MURAT AYHAN	ÖĞRETMEN
8	SERPİL ÇELİK	ÖĞRETMEN
9	MUSTAFA ALTUNCU	ÖĞRETMEN
10	SAADET TAŞKIN DEMİR	ÖĞRETMEN
11	MİRAY KARATAĞ	ÖĞRETMEN
12	MEHMET AKİF ÜNAL	ÖĞRETMEN
13	OSMAN TAŞDEMİR	ÖĞRETMEN
14	GÜNGÖR SORUKLU	ÖĞRETMEN
15	YILDIZ CABİR	GÖNÜLLÜ VELİ
16	AYSEL KARAHANOĞLU	GÖNÜLLÜ VELİ



T.C.
İNEGÖL KAYMAKAMLIĞI
ERTUĞRULGAZİ ORTAOKULU



2015-2019 STRATEJİK PLANI



